



Strategia Rozwoju Gminy Krzeszowice na lata 2023-2033 projekt aktualizacji



Krzeszowice 2024



Zamawiający:

Gmina Krzeszowice
ul. Grunwaldzka 4
32-065 Krzeszowice

Wykonawca:

Westmor Consulting Urszula Wódkowska
Biuro: ul. Królewiecka 27, 87-800 Włocławek
Siedziba: ul. 1 Maja 1A, 87-704 Bądkowo



Zespół autorów:

Karolina Drzewiecka – Kierownik Projektu
Joanna Kaszubska – Konsultant

Spis treści

Wstęp.....	4
1. Wnioski z diagnozy.....	8
2. Cele strategiczne rozwoju w wymiarze społecznym, gospodarczym i przestrzennym, kierunki działań podejmowanych dla osiągnięcia celów strategicznych i oczekiwane rezultaty planowanych działań	32
3. Model struktury funkcjonalno-przestrzennej gminy	50
4. Ustalenia i rekomendacje w zakresie kształtowania i prowadzenia polityki przestrzennej w gminie Krzeszowice.....	55
5. Obszary strategicznej interwencji określone w strategii rozwoju województwa wraz z zakresem planowanych działań	60
6. Obszary strategicznej interwencji kluczowe dla gminy Krzeszowice	61
7. System realizacji strategii, w tym wytyczne do sporządzania dokumentów wykonawczych	61
8. Źródła finansowania Strategii Rozwoju	65
Spis tabel i rysunków.....	75

Wstęp

Strategia rozwoju jest planem osiągnięcia długofalowych zamierzeń, implikując przejście ze stanu istniejącego do pożądanego, wyrażonego w wizji rozwoju. Strategia rozwoju stanowi najważniejszy dokument przygotowywany przez samorząd gminny, który określa priorytety i cele rozwoju społeczno-gospodarczego danej jednostki.

Niniejszy dokument strategiczny stanowi również podstawę do opracowania i wdrażania projektów współfinansowanych m.in. ze środków zewnętrznych.

W ramach prac nad strategią rozwoju przeprowadzono diagnozę, której celem była analiza potencjału społeczno-gospodarczego Gminy Krzeszowice, uwzględniając przy tym przestrzenne uwarunkowania. Diagnoza jest punktem wyjścia do konstruowania kierunków działań, a następnie celów strategicznych i działań¹.

W oparciu o wnioski z przeprowadzonej analizy sytuacji społecznej, gospodarczej i przestrzennej gminy w Strategii Rozwoju przedstawiono plan działań do 2033 roku. Określone zostały następujące elementy: wizja rozwoju, cele strategiczne i operacyjne oraz sposób realizacji i finansowania Strategii, ze wskazaniem podmiotów zaangażowanych w jej wdrażanie. Ponadto przedstawiono działania, które pozwolą osiągnąć zakładane długookresowe cele strategiczne.

Uwarunkowania programowe

Strategia Rozwoju Gminy Krzeszowice na lata 2023-2033 stanowi dokument bazowy, który określa, jakie działania powinny być wdrażane, aby wspierać dalszy rozwój Gminy, przede wszystkim w sferze społecznej i gospodarczej, ale także wpływać na ożywienie sfery kulturalnej i turystycznej z uwzględnieniem zasad zrównoważonego rozwoju. Przy jej formułowaniu, pod uwagę wzięto założenia obowiązujących dokumentów strategicznych wyższego rzędu, tj.:

- Strategii na rzecz Odpowiedzialnego Rozwoju do roku 2020 (z perspektywą do 2030 r.),
- Krajowej Strategii Rozwoju Regionalnego 2030,
- Strategii Zrównoważonego Rozwoju Transportu do 2030 r.,
- Krajowego programu ochrony zabytków i opieki nad zabytkami na lata 2019-2022,
- Strategii Rozwoju Województwa „Małopolska 2030”.

Poniżej dokonano opisu zgodności założeń strategicznych Gminy Krzeszowice z dokumentami wyższego rzędu.

¹ Diagnoza sytuacji społecznej, gospodarczej i przestrzennej gminy z uwzględnieniem obszarów funkcjonalnych na potrzeby opracowania Strategii Rozwoju Gminy Krzeszowice stanowi odrębny raport. W niniejszej Strategii uwzględniono najważniejsze wnioski z diagnozy.

Strategia na rzecz Odpowiedzialnego Rozwoju do roku 2020 (z perspektywą do 2030 r.)

Strategia została przyjęta uchwałą nr 8 Rady Ministrów z dnia 14 lutego 2017 r. w sprawie przyjęcia Strategii na rzecz Odpowiedzialnego Rozwoju do roku 2020 (z perspektywą do 2030 r.) (M.P. 2017 poz. 260). Głównym celem Strategii jest tworzenie warunków dla wzrostu dochodów mieszkańców Polski przy jednoczesnym wzroście spójności w wymiarze społecznym, ekonomicznym, środowiskowym i terytorialnym.

W dokumencie określono następujące cele szczegółowe:

- cel szczegółowy I – trwały wzrost gospodarczy oparty coraz silniej o wiedzę, dane i doskonałość organizacyjną,
- cel szczegółowy II – rozwój społecznie wrażliwy i terytorialnie zrównoważony,
- cel szczegółowy III – skuteczne państwo i instytucje służące wzrostowi oraz włączeniu społecznemu i gospodarczemu.

Cele zakładane do realizacji przez Gminę Krzeszowice wpisują się w cele i kierunki działań zawarte w Strategii na rzecz Odpowiedzialnego Rozwoju, głównie w cel szczegółowy III – skuteczne państwo i instytucje służące wzrostowi oraz włączeniu społecznemu i gospodarczemu, kierunek interwencji – zwiększenie efektywności programowania rozwoju poprzez zintegrowanie planowania przestrzennego i społeczno-gospodarczego oraz zapewnienie realnej partycypacji społecznej, a także cel szczegółowy II – rozwój społecznie wrażliwy i terytorialnie zrównoważony, kierunki interwencji – aktywne gospodarczo i przyjazne mieszkańcom miasta, rozwój obszarów wiejskich i wzmocnienie sprawności administracyjnej samorządów terytorialnych oraz ich zdolności do współpracy z partnerami na rzecz rozwoju.

Krajowa Strategia Rozwoju Regionalnego 2030

Jest to podstawowy dokument strategiczny polityki regionalnej państwa w perspektywie do 2030 r. i został przyjęty przez Radę Ministrów uchwałą nr 102 z dnia 17 września 2019 r. (M.P. 2019 poz. 1060). Krajowa Strategia Rozwoju Regionalnego 2030 rozwija postanowienia Strategii na rzecz Odpowiedzialnego Rozwoju do roku 2020 (z perspektywą do 2030 r.).

Głównym celem polityki regionalnej jest efektywne wykorzystanie endogenicznych potencjałów terytoriów i ich specjalizacji dla osiągnięcia zrównoważonego rozwoju kraju, co tworzyć będzie warunki do wzrostu dochodów mieszkańców Polski przy jednoczesnym osiągnięciu spójności w wymiarze społecznym, gospodarczym, środowiskowym i przestrzennym.

Powyższy cel realizowany jest poprzez trzy cele szczegółowe polityki regionalnej:

1. Zwiększenie spójności rozwoju kraju w wymiarze społecznym, gospodarczym, środowiskowym i przestrzennym.

Strategia Rozwoju Gminy Krzeszowice na lata 2023-2033

2. Wzmacnianie regionalnych przewag konkurencyjnych.
3. Podniesienie jakości zarządzania i wdrażania polityk ukierunkowanych terytorialnie.

Założenia strategiczne Gminy Krzeszowice zostały określone z uwzględnieniem postanowień Krajowej Strategii Rozwoju Regionalnego 2030.

Strategia Zrównoważonego Rozwoju Transportu do 2030 roku

Strategia została przyjęta przez Radę Ministrów uchwałą nr 105 z dnia 24 września 2019 r. (M.P. z 2019 r. poz. 1055).

Cel główny Strategii brzmi: Zwiększenie dostępności transportowej oraz poprawa bezpieczeństwa ruchu uczestników i efektywności sektora transportowego, przez tworzenie spójnego, zrównoważonego, innowacyjnego i przyjaznego użytkownikowi systemu transportowego w wymiarze krajowym, europejskim i globalnym. Zrealizowanie powyższego celu wymagać będzie osiągnięcia następujących kierunków interwencji:

- kierunek interwencji 1: budowa zintegrowanej, wzajemnie powiązanej sieci transportowej służącej konkurencyjnej gospodarce,
- kierunek interwencji 2: poprawa sposobu organizacji i zarządzania systemem transportowym,
- kierunek interwencji 3: zmiany w indywidualnej i zbiorowej mobilności,
- kierunek interwencji 4: poprawa bezpieczeństwa uczestników ruchu oraz przewożonych towarów,
- kierunek interwencji 5: ograniczanie negatywnego wpływu transportu na środowisko,
- kierunek interwencji 6: poprawa efektywności wykorzystania publicznych środków na przedsięwzięcia transportowe.

Założenia strategiczne Gminy Krzeszowice, obejmujące wykorzystanie potencjału ze względu na położenie i dostępność komunikacyjną, a także dalsze prace w zakresie rozwoju i modernizacji infrastruktury drogowej, wpłyną na osiągnięcie celu głównego Strategii Zrównoważonego Rozwoju Transportu do 2030 r.

Krajowy program ochrony zabytków i opieki nad zabytkami na lata 2019-2022

Dokument stanowi załącznik do uchwały nr 82 Rady Ministrów z dnia 13 sierpnia 2019 r. (M.P. 2019 poz. 808). Głównym celem projektu Krajowego programu ochrony zabytków i opieki nad zabytkami na lata 2019-2022 jest stworzenie warunków dla zapewnienia efektywnej ochrony i opieki nad zabytkami, poprzez realizację trzech celów szczegółowych, podzielonych na następujące kierunki działań:

Strategia Rozwoju Gminy Krzeszowice na lata 2023-2033

Cel szczegółowy 1: „Optymalizacja systemu ochrony dziedzictwa kulturowego”:

1. Wzmocnienie systemu ochrony na poziomie lokalnym;
2. Wzmocnienie systemu ochrony na poziomie centralnym;

Cel szczegółowy 2: „Wsparcie działań w zakresie opieki nad zabytkami”:

- 1) Merytoryczne wsparcie działań w zakresie opieki nad zabytkami;
- 2) Podnoszenie bezpieczeństwa zasobu zabytkowego;

Cel szczegółowy 3: „Budowanie świadomości społecznej wartości dziedzictwa”:

1. Upowszechnianie wiedzy na temat dziedzictwa i jego wartości;
2. Tworzenie warunków dla sprawowania społecznej opieki nad zabytkami.

Cele Gminy Krzeszowice wpisują się w założenia Programu, szczególnie w cel szczegółowy 2 - Wsparcie działań w zakresie opieki nad zabytkami oraz cel szczegółowy 3 – Budowanie świadomości społecznej wartości dziedzictwa kulturowego. Realizacja działań uwzględnionych w niniejszej Strategii wpłynie na osiągnięcie zakładanych celów w Krajowym programie ochrony zabytków i opieki nad zabytkami na lata 2019–2022.

Strategia Rozwoju Województwa „Małopolska 2030”

Strategia przyjęta została uchwałą nr XXXI/422/20 Sejmiku Województwa Małopolskiego z dnia 17 grudnia 2020 r.

Sformułowany w Strategii cel główny brzmi: Małopolska regionem zrównoważonego rozwoju w wymiarze społecznym, gospodarczym, środowiskowym i terytorialnym.

Realizowany on będzie poprzez następujące cele szczegółowe w ramach podanych obszarów:

- Obszar Małopolska; Cel szczegółowy: Rozwój społecznie wrażliwy, sprzyjający rodzinie,
- Obszar Gospodarka; Cel szczegółowy: Innowacyjna i konkurencyjna gospodarka,
- Obszar Klimat i środowisko; Cel szczegółowy: Wysoka jakość środowiska i dążenie do neutralności klimatycznej,
- Obszar Zarządzanie strategiczne rozwojem; Cel szczegółowy: System zarządzania strategicznego rozwojem dostosowany do wyzwań dekady 2020–2030,
- Obszar Rozwój zrównoważony terytorialnie; Cel szczegółowy: Zrównoważony i trwały rozwój oparty na endogenicznych potencjałach.

Wyżej wymienione cele na szczeblu wojewódzkim są spójne z celami rozwojowymi określonymi przez Strategię Rozwoju Gminy Krzeszowice na lata 2023-2033. Realizacja ich założeń wpłynie na osiągnięcie zakładanych efektów na terenie gminy i województwa małopolskiego.

Plan Zagospodarowania Przestrzennego Województwa Małopolskiego

Plan Zagospodarowania Przestrzennego Województwa Małopolskiego przyjęty został uchwałą nr XLVII/732/18/2018 Sejmiku Województwa Małopolskiego z dnia 26 marca 2018 r.

Plan Zagospodarowania Przestrzennego Województwa należy, obok Strategii Rozwoju Regionu i związanych z nią strategii sektorowych oraz programów operacyjnych, do kluczowych narzędzi zarządzania rozwojem. Jego funkcją jest programowanie terytorialnego wymiaru polityki rozwoju regionu samorządu województwa, czyli ustalanie jakie cele, jakie programy i w jaki sposób będą realizowane na jego poszczególnych terytoriach.

Celem rozwoju przestrzennego dla małopolski jest utrzymanie, a w pewnych elementach nawet poprawienie stanu środowiska i podniesienie jakości krajobrazu i zasobów kultury, przy zapewnieniu warunków do stabilnego wzrostu gospodarczego i podniesienia standardów jakości życia mieszkańców drogą bardziej efektywnej gospodarki przestrzennej.

Przy wyznaczaniu ustaleń i rekomendacji w zakresie kształtowania i prowadzenia polityki przestrzennej w Gminie uwzględnione zostały kierunki rozwoju polityki przestrzennej województwa. Wobec powyższego oba dokumenty są ze sobą spójne.

1. Wnioski z diagnozy

Zgodnie z art.10a ust.1 ustawy z dnia 6 grudnia 2006 r. o zasadach prowadzenia polityki rozwoju (Dz.U. 2024 poz. 324 ze zm.) podmiot opracowujący projekt strategii rozwoju przygotowuje diagnozę sytuacji społecznej, gospodarczej i przestrzennej, z uwzględnieniem obszarów funkcjonalnych, w tym miejskich obszarów funkcjonalnych. W ramach przeprowadzonej diagnozy dokonano analizy sfery społecznej, gospodarczej i przestrzennej. Ponadto uwzględniono analizę zdolności inwestycyjnej Gminy Krzeszowice i potencjału jakości życia, w tym wyniki badania ankietowego.

Kompleksowa diagnoza sytuacji społecznej, gospodarczej i przestrzennej Gminy Krzeszowice na potrzeby opracowania niniejszej Strategii Rozwoju stanowi odrębny raport.

Położenie geograficzne i komunikacyjne

Gmina Krzeszowice jest gminą miejsko-wiejską położoną w północno-zachodniej części województwa małopolskiego, w powiecie krakowskim, w odległości około 25 km od Krakowa. Siedzibą władz Gminy jest miasto Krzeszowice. W granicach administracyjnych Gminy znajduje się miasto Krzeszowice, które podzielone jest na osiedla oraz 18 sołectw.

Podstawowy układ komunikacji na obszarze gminy tworzą: autostrada A4, droga krajowa 79, droga wojewódzka nr 791, drogi powiatowe oraz drogi gminne. Na terenie gminy znajduje się węzeł Rudno, dzięki czemu mieszkańcy Gminy Krzeszowice mają bezpośredni dostęp do wjazdu na autostradę A4.

Układ komunikacyjny tworzy także linia kolejowa E30. Jest to magistralna, zelektryfikowana linia kolejowa, na której odbywa się zarówno ruch pasażerski, jak i towarowy.

Sieć dróg gminnych umożliwia komunikację między poszczególnymi jednostkami osadniczymi gminy. Infrastruktura drogową oraz linia kolejowa stwarzają warunki do przejazdów zarówno pasażerskich, jak i towarowych. Na terenie gminy znajdują się również ścieżki rowerowe.

Mieszkańcy zgłaszają braki w zakresie infrastruktury okołodrogowej: chodników, ścieżek rowerowych, miejsc parkingowych i oświetlenia przejść dla pieszych. Mieszkańcy zgłaszają również konieczność poprawy bezpieczeństwa i płynności ruchu drogowego, poprzez m.in.: budowę rond oraz zgłaszają uciążliwość związaną z ruchem samochodów ciężarowych w Krzeszowicach oraz innych miejscowościach gminy, a zatem mieszkańcy widzą potrzebę działań na rzecz zmniejszenia natężenia ruchu.

Procesy Demograficzne

Zgodnie z danymi Urzędu Miejskiego w Krzeszowicach w roku 2021 gminę zamieszkiwało 31 156 osób. W 2021 r. wśród ogółu mieszkańców dominowała liczba kobiet (16 233 osoby – 52,10%). Na przestrzeni lat 2017-2021 liczba mieszkańców zmniejszyła się o 538 osób, tj. 1,70%.

Analizując sytuację demograficzną w zakresie poszczególnych grup ekonomicznych, zgodnie z danymi GUS, na przestrzeni lat 2017-2021 odnotowano wzrost liczby ludności w wieku przedprodukcyjnym, spadek liczby ludności w wieku produkcyjnym oraz wzrost liczby ludności w wieku poprodukcyjnym. Najliczniejszą grupę stanowiły osoby w wieku produkcyjnym. Biorąc powyższe pod uwagę, sytuacja demograficzna na terenie gminy w większości ma cechy wspólne z tendencją ogólnokrajową i przedstawia postępujący proces starzenia się społeczeństwa.

Według danych GUS przez ostatnie lata (2017-2021) przyrost naturalny na terenie gminy był ujemny.

Według danych GUS na terenie gminy Krzeszowice saldo migracji w latach 2017, 2020-2021 było dodatnie, natomiast w latach 2018-2019 było ujemne. Ujemne saldo migracji świadczy o przewadze liczby osób, które wymeldowały się z danego terenu nad osobami, które zameldowały się na nim.

Z analizy demograficznej wynika, iż na terenie gminy nie występuje korzystna sytuacja w tym zakresie. Widoczny jest spadek liczby ludności, na co wpływ ma ujemny przyrost naturalny. Rośnie też liczba osób w wieku poprodukcyjnym, a maleje w wieku produkcyjnym, co wskazuje na postępujący się proces starzenia się społeczeństwa.

Sytuacja na terenie gminy jest spójna z występującą tendencją na terenie kraju.

Gospodarka

W ciągu ostatnich lat zaobserwowano wzrost liczby podmiotów gospodarczych. Na terenie gminy Krzeszowice najwięcej aktywnych zawodowo mieszkańców gminy pracuje w sektorze usługowym, przemyśle i budownictwie, rolnictwie oraz finansowym. Według danych Głównego Urzędu Statystycznego na terenie gminy Krzeszowice w roku 2021 zarejestrowanych było 3 668 podmiotów gospodarczych.

Wskaźniki aktywności gospodarczej na terenie gminy w latach 2017-2021 przyjmowały wartości niższe niż średnie wartości dla powiatu krakowskiego, województwa małopolskiego i kraju. W ciągu ostatnich 5 lat na obszarze gminy odnotowano spadek stopy bezrobocia,. Stopa bezrobocia była jednak wyższa dla gminy w stosunku do wartości na terenie powiatu krakowskiego, czy województwa.

Gmina Krzeszowice współpracuje z Krakowskim Parkiem Technologicznym m.in. w ramach programu Polska Strefa Inwestycji. Tereny przeznaczone w Gminie pod realizację inwestycji usługowych / produkcyjnych są promowane przez Krakowski Park Technologiczny jako operatora współpracującego z Polską Agencją Inwestycji i Handlu w programie tworzenia bazy zasobu nieruchomości inwestycyjnych.

Ponadto na terenie gminy, na terenie nieczynnego kamieniołomu porfiru, funkcjonuje Park Naukowo-Technologiczny, w ramach którego powstała Strefa Aktywności Gospodarczej w Miękini. Powstaną tu inkubatory przedsiębiorczości, parki, centra technologiczne i logistyczne oraz obiekty przemysłu wysokich technologii i laboratoria.² Gmina Krzeszowice stworzyła warunki dla przedsiębiorców uwzględniając w aktach planistycznych tereny inwestycyjne w zachodniej i południowej części gminy przy głównych arteriach komunikacyjnych.

Przyciągnięcie przedsiębiorstw i zachęcenie ich do prowadzenia działalności gospodarczej znajduje odzwierciedlenie we wzroście dochodów własnych gminy przez zwiększenie jej wpływów z podatku od nieruchomości, udziałów CIT i PIT, ale również może przyczynić się do powstania nowych miejsc pracy i zmniejszenia się liczby osób bezrobotnych. Na poprawę sytuacji na rynku pracy na terenie gminy Krzeszowice może mieć wpływ prowadzenie działań związanych z aktywizacją gospodarczą mieszkańców, wspieranie lokalnej gospodarki oraz współpraca z przedsiębiorcami.

Mieszkalnictwo

Na terenie gminy występuje rozwój mieszkalnictwa. Koncentracja budownictwa mieszkaniowego występuje zarówno w Krzeszowicach, jak i w innych miejscowościach gminy.

² <https://dziennikpolski24>.

Na rozwój mieszkalnictwa na danym terenie wpływ ma również jego uzbrojenie w infrastrukturę techniczną i komunikacyjną.

Środowisko przyrodnicze

Powierzchnia lasów i gruntów leśnych wg danych Głównego Urzędu Statystycznego na koniec 2021 r. wynosiła 4 787,08 ha. Lesistość (wskaźnik pokrycia lasem określonej powierzchni) obszaru gminy wyniosła 33,70%, co jest wartością wyższą od średniej wartości dla województwa małopolskiego (28,6%) i kraju (29,60%).

Szata roślinna na tym terenie jest zróżnicowana, co wiąże się z występowaniem blisko siebie terenów rolnych, leśnych oraz obszarów chronionych.

Największe kompleksy leśne zlokalizowane są w południowej części gminy. Głównymi gatunkami lasotwórczymi są m.in. sosna, buk, dąb, brzoza, olcha, świerk oraz modrzew. Do istotnych gatunków zwierząt i roślin na tym terenie wskazano: podkowiec mały, nocek tydkowłosy, nocek orzęsiony, nocek Bechsteina, nocek duży, gąsiorek, muchołówka mała, muchołówka białoszyja, dzięcioł zielonosiwy, dzięcioł czarny, puszczyk uralski, bocian czarny, kumak nizinny, traszka grzebieniasta oraz obuwik pospolity.

Zgodnie z danymi w Centralnym Rejestrze Form Ochrony Przyrody na terenie gminy znajdują się:

- rezerваты przyrody: Dolina Raclawski, Dolina Eliaszówki i Dolina Potoku Rudno,
- parki krajobrazowe: Rudniański Park Krajobrazowy, Tenczyński Park Krajobrazowy oraz Dolinki Krakowskie,
- obszary Natura 2000: Czerna, Dolinki Jurajskie oraz Krzeszowice,
- stanowiska dokumentacyjne: Odsłonięcie na Czerwieńcu oraz Kamieniołom Nowa Krystyna,
- pomniki przyrody,
- użytek ekologiczny.

Ponadto na terenie gminy znajdują się następujące korytarze ekologiczne:

- KPdC – 4D Jura Krakowsko-Częstochowska - zgodnie z mapą korytarzy ekologicznych 2005,
- KPdC – 11 Jura Krakowsko-Częstochowska zgodnie z mapą korytarzy ekologicznych 2012.³

³ Wskazano na podstawie mapy przebiegu korytarzy ekologicznych w Polsce opracowanej przez Zakład Badania Ssaków PAN w Białowieży (obecnie Instytut Biologii Ssaków) pod kierownictwem prof. dr. hab. Włodzimierza Jędrzejewskiego w dwóch etapach, w tym: etap I - w 2005 r. na zlecenie Ministerstwa Środowiska opracowano mapę sieci korytarzy dla obszarów Natura 2000 z uwzględnieniem potrzeb ochrony kluczowych gatunków dużych ssaków oraz etap II - w 2011 r. we współpracy z Pracownią na rzecz Wszystkich Istot (w ramach projektu

Strategia Rozwoju Gminy Krzeszowice na lata 2023-2033

Gmina Krzeszowice pod względem hydrograficznym położona jest częściowo w regionie wodnym Górnej – Zachodniej Wisły oraz w niewielkiej części w regionie wodnym Małej Wisły, wchodzących w skład obszaru dorzecza Wisły.

Na obszarze gminy obecnie obowiązuje Plan gospodarowania wodami na obszarze dorzecza Wisły, który został przyjęty rozporządzeniem Ministra Infrastruktury z dnia 4 listopada 2022 r. (Dz.U. 2023 poz. 300). Znajdują się w nim działania dla gminy, zmierzające do poprawy stanu wód.

Zgodnie z powyższym rozporządzeniem obszar gminy znajduje się na obszarze 7 zlewni jednolitych części wód powierzchniowych (JCWP):

- RW20000321289 Biała Przemsza od Dębieszniczy do ujścia,
- RW200006213699 Rudawa,
- RW200006213589 Sanka,
- RW200006213349 Chechło,
- RW200006213549 Rudno,
- RW2000062128429 Baba,
- RW200006213529 Regulka.

Ocena stanu na podstawie oceny stanu GIOŚ 2014-2019 i oceny eksperckiej (wg klasyfikacji obowiązującej od 1 stycznia 2022 r. wskazuje, że powyższy stan ogólny JCWP jest zły.

W poniższej tabeli przedstawiono charakterystykę JCWP, których zlewnie położone są na terenie gminy Krzeszowice.

ze środków EEA/EOG) opracowano kompletną mapę korytarzy istotnych dla populacji dużych ssaków leśnych oraz spójności siedlisk leśnych i wodno-błotnych w skali krajowej i kontynentalnej.

Tabela 1. Charakterystyka JCWP, których zlewnie położone są na terenie gminy Krzeszowice

Kod i nazwa JCWP	Status JCWP	Stan (ogólny)	Ocena ryzyka nieosiągnięcia celu środowiskowego	Przypisane cele środowiskowe
RW20000321289 Biała Przemsza od Dębiesznicy do ujścia	SZCW - silnie zmieniona część wód	zły stan wód	Zagrożona	dobry potencjał ekologiczny; zapewnienie drożności cieku dla migracji ichtiofauny o ile jest monitorowany wskaźnik diadromiczny D; stan chemiczny: dla złagodzonych wskaźników [benzo(a)piren(w), kadm(w), nikiel(w), ołów(w)] poniżej stanu dobrego, dla pozostałych wskaźników – stan dobry
RW200006213699 Rudawa	NAT - naturalna część wód	zły stan wód	Zagrożona	dobry stan ekologiczny; zapewnienie drożności cieku dla migracji gatunków o znaczeniu gospodarczym na odcinku cieku głównego Rudawa w obrębie jcwp (dla troci wędrownej) stan chemiczny: dla złagodzonych wskaźników [benzo(a)piren(w)] poniżej stanu dobrego, dla pozostałych wskaźników - stan dobry
RW200006213589 Sanka	NAT - naturalna część wód	zły stan wód	Zagrożona	dobry stan ekologiczny; zapewnienie drożności cieku dla migracji ichtiofauny o ile jest monitorowany wskaźnik diadromiczny D dobry stan chemiczny
RW200006213349 Chechło	NAT - naturalna część wód	zły stan wód	Zagrożona	dobry stan ekologiczny; zapewnienie drożności cieku dla migracji ichtiofauny o ile jest monitorowany wskaźnik diadromiczny D stan chemiczny: dla złagodzonych wskaźników [benzo(a)piren(w)] poniżej stanu dobrego, dla pozostałych wskaźników - stan dobry
RW200006213549 Rudno	NAT - naturalna część wód	zły stan wód	Zagrożona	dobry stan ekologiczny; zapewnienie drożności cieku dla migracji ichtiofauny o ile jest monitorowany wskaźnik diadromiczny D stan chemiczny: dla złagodzonych wskaźników [benzo(a)piren(w)] poniżej stanu dobrego, dla pozostałych wskaźników - stan dobry
RW2000062128429 Baba	SZCW - silnie zmieniona część wód	zły stan wód	Zagrożona	dobry potencjał ekologiczny stan chemiczny: dla złagodzonych wskaźników [benzo(a)piren(w), kadm(w), nikiel(w), ołów(w)] poniżej stanu dobrego, dla pozostałych wskaźników – stan dobry

Strategia Rozwoju Gminy Krzeszowice na lata 2023-2033

Kod i nazwa JCWP	Status JCWP	Stan (ogólny)	Ocena ryzyka nieosiągnięcia celu środowiskowego	Przypisane cele środowiskowe
RW200006213529 Regulka	NAT - naturalna część wód	zły stan wód	zagrożona	dobry stan ekologiczny; zapewnienie drożności cieku dla migracji ichtiofauny o ile jest monitorowany wskaźnik diadromiczny D stan chemiczny: dla złagodzonych wskaźników [benzo(a)piren(w)] poniżej stanu dobrego, dla pozostałych wskaźników - stan dobry

Źródło: www.apgw.gov.pl – Karty charakterystyk JCWP

Według map zagrożenia powodziowego i map ryzyka powodziowego dostępnych na stronie Hydroportalu Państwowego Gospodarstwa Wodnego Wody Polskie na terenie gminy Krzeszowice nie występuje obszar szczególnego zagrożenia powodzią od rzek.

Według podziału Polski na 174 JCWPd, teren gminy leży na obszarze trzech jednolitych częściach wód podziemnych nr 130 (PLGW2000130), 131 (PLGW2000131) i 147 (PLGW2000147).

W poniższej tabeli przedstawiono charakterystykę JCWPd, których położone są na terenie gminy

Tabela 2. Charakterystyka JCWPd, które położone są na terenie gminy Krzeszowice

Kod JCWPd	Stan JCWPd	Ocena ryzyka nieosiągnięcia celu środowiskowego	Przypisane cele środowiskowe
GW2000130	Słaby	Zagrożona ilościowo i chemiczne	brak pogorszenia aktualnego stanu ilościowego (słaby stan ilościowy w zakresie bilansu wodnego)
GW2000147	Słaby	Zagrożona ilościowo i chemiczne	dobry stan chemiczny, brak pogorszenia aktualnego stanu ilościowego (słaby stan ilościowy w zakresie bilansu wodnego)
GW2000131	dobry	Zagrożona chemiczne	dobry stan ilościowy

Źródło: www.apgw.gov.pl – Karty charakterystyk JCWPd

Kompleksowa ocena stanu (chemicznego i ilościowego) JCWPd badanych w ramach monitoringu diagnostycznego w roku 2019, wykonana przez PIG-PIB, wykazała stan ogólny dobry JCWPd nr 131 oraz ogólny słaby stan JCWPd nr 130 i 147.

Gmina Krzeszowice objęta jest trzema Głównymi Zbiornikami Wód Podziemnych: 326 Zbiornik Częstochowa (E), 452 Zbiornik Chrzanów oraz 454 Zbiornik Olkusz – Zawiercie.

Strategia Rozwoju Gminy Krzeszowice na lata 2023-2033

Na obszarze gminy dostawą wody dla mieszkańców zajmują się Wodociągi i Kanalizacja Krzeszowice sp. z o.o. za wyjątkiem miejscowości Czerna, gdzie funkcjonują odrębne spółki wodne. Spółka Wodociągi i Kanalizacja Krzeszowice dostarcza wodę z 9 następujących ujęć:

- SUW Czatkowice, z której woda dostarczana jest do miejscowości: Krzeszowice wraz z osiedlami, Nawojowa Góra, Tenczynek oraz część Woli Filipowskiej,
- SUW Nowa Góra, z której woda dostarczana jest do miejscowości: Nowa Góra, Miękinia, Nowa Góra – Łany, Ostrężnica oraz Nowa Góra – Paryż,
- SUW Sanka, z której woda dostarczana jest do miejscowości: Sanka, Frywałd oraz Głuchówki,
- SUW Siedlec, z której woda dostarczana jest do miejscowości: Siedlec,
- SUW Paczółtowice, z której woda dostarczana jest do miejscowości: Paczółtowice, Dębnik oraz Żary,
- SUW Grojec, z której woda dostarczana jest do miejscowości: Zalas,
- SUW Dubie, z której woda dostarczana jest do miejscowości: Dubie,
- SUW Rudno, z której woda dostarczana jest do miejscowości: Rudno,
- SUW Filipowice, z której woda dostarczana jest do miejscowości: Filipowice, Stawiska oraz Wola Filipowska.⁴

Badania jakości wody dostarczanej przez WiK Krzeszowice sp. z o.o. wykonane w 2022 r. wykazały przydatność wody do spożycia przez ludzi i brak istotnych zagrożeń dla zdrowia konsumentów korzystających z wody pochodzącej z wodociągów zbiorowego zaopatrzenia na terenie gminy.

Dążeniem docelowym samorządu jest doprowadzenie do takiego stanu, aby podobny procent budynków korzystał z instalacji wodociągowej i kanalizacyjnej. Dlatego istotny jest dalszy rozwój sieci kanalizacyjnej, co korzystnie wpłynie na zaspokojenie podstawowych potrzeb mieszkańców i podniesie poziom ich życia.

Na obszarze gminy występuje zanieczyszczenie powietrza, zły stan wód powierzchniowych. Pozytywnym aspektem jest natomiast dobry stan wód podziemnych oraz realizowane inwestycje w zakresie ochrony środowiska przyrodniczego, w tym działania na rzecz poprawy jakości powietrza.

Edukacja i opieka nad dziećmi do lat 3

Dostępność usług edukacyjnych i opieki nad dziećmi do lat 3 na terenie gminy Krzeszowice zapewniają: 1 żłobek i 2 kluby dziecięce, 11 przedszkoli, 14 szkół podstawowych oraz 2 szkoły

⁴ <https://wikkrzeszowice.pl/>

ponadpodstawowe. Ponadto na terenie gminy funkcjonuje Państwowa Szkoła Muzyczna I stopnia im. Zygmunta Noskowskiego w Krzeszowicach.

Reasumując, na terenie gminy występuje dobry dostęp edukacji i opieki nad najmłodszymi dziećmi. Mieszkańcy mogą korzystać zarówno z oferty żłobków, przedszkoli, szkół podstawowych i ponadpodstawowych. Na przestrzeni lat wzrósł odsetek dzieci objętych wychowaniem przedszkolnym, co daje możliwość rodzicom powrotu do pracy. Problem stanowi jednak brak możliwości skorzystania przez mieszkańców z publicznego żłobka.

Na terenie gminy notuje się także wysoki poziom skolaryzacji, co świadczy o tym, że uczniowie i ich rodzice chętnie wybierają szkoły zlokalizowane na tym terenie. Na przestrzeni ostatnich 3 lat odnotowany został wzrost wyników z egzaminów ósmoklasisty.

Kultura, turystyka, sport i rekreacja

Na terenie gminy Krzeszowice zadania z zakresu popularyzacji kultury realizuje przede wszystkim Centrum Kultury i Sportu w Krzeszowicach oraz Miejsko - Gminna Biblioteka Publiczna im. Kazimierza Wyki w Krzeszowicach.

Ponadto na terenie gminy działają pozarządowe organizacje i stowarzyszenia, których głównym zadaniem jest zaspokajanie kulturalnych potrzeb mieszkańców oraz kreowanie kulturalnej tożsamości tego regionu.

Centrum Kultury i Sportu w Krzeszowicach znajduje się przy ul. dr J. Walkowskiego 1. Celem działalności ośrodka jest upowszechnianie, rozwijanie i zaspokajanie potrzeb społeczeństwa w zakresie kultury, edukacji, sportu, kultury fizycznej, turystyki i rekreacji, a także prowadzenie działalności informacyjnej w tych dziedzinach oraz promocja pozytywnego wizerunku Gminy. Ponadto dodatkową funkcją ośrodka jest prowadzenie działalności polegającej na aktywizacji ludzi młodych oraz społeczności lokalnej. W ramach Centrum działają pracownie tematyczne oraz filie: Kopalnia Talentów w Krzeszowicach, Klub przy Rynku w Nowej Górze oraz Klub Centrum w Tenczynku.

Centrum Kultury i Sportu organizuje szereg różnych imprez i wydarzeń kulturalnych, tym m.in. wydarzenia cykliczne, tj.: Ferie w Mieście, gminne dożynki, Jarmark Tradycji i Rękodzieła, Majówka Hrabiny Zofii, Muzyczna Fontanna, Ogólnopolski Konkurs Recytatorski, Pchli Targ po Sąsiedzku, Pożegnanie Lata, Przegląd Pastorałek i Kolęd Ludowych Regionu Krakowskiego, Wakacje z Przygodą i Żabki, Żaby i Ropuchy.

Ponadto Centrum Kultury i Sportu w Krzeszowicach zarządza obiektami sportowym: halą sportową przy ul. Długiej 22, kompleksem boisk ORLIK przy al. Solidarności oraz sztucznym lodowiskiem przy ul. Szkolnej 7.

Strategia Rozwoju Gminy Krzeszowice na lata 2023-2033

Miejsko-Gminna Biblioteka Publiczna w Krzeszowicach działa w celu zachowania dziedzictwa narodowego, organizując i umożliwiając dostęp do zasobów dorobku nauki i kultury polskiej oraz światowej. W skład Miejsko-Gminnej Biblioteki Publicznej wchodzi 8 filii. Filie znajdują się w miejscowościach: Filipowice, Nawojowa Góra, Nowa Góra, Paczółtowice, Siedlec, Tenczynek, Wola Filipowska oraz Zalas.

Miejsko-Gminna Biblioteka Publiczna prowadzi m.in.: następujące formy pracy z czytelnikiem: spotkania autorskie, pogadanki, odczyty, prezentacje multimedialne, imprezy okolicznościowe, tj. Dzień Dziecka, Narodowe Czytanie, przedstawienia teatralne, promocja książki, czy maraton czytania, zajęcia plastyczne dla dzieci, kiermasze książki, koncerty oraz wystawy. Jest również miejscem integracji społecznej mieszkańców z uwzględnieniem szerokiej oferty kulturalnej.

W Centrum Kultury i Sportu działają zespoły: Zespół Tańców Świata Zdrojanie, Verso, Krzeszowicki Teatr Rozrywki Chór Allegria oraz Zdrojanki. Działają tu również grupy tj.: Fotoklub Krzeszowice - Grupa Twórcza, Grupa Plastyczna Zdrój, Klub Podróżnika, Klub Seniora „Radość Życia”.⁵

Ważną funkcję kulturalną pełnią również jednostki oświatowe oraz świetlice wiejskie, które są uzupełniającym miejscem spotkań mieszkańców oraz życia kulturalnego na obszarze gminy. Zapewniają dodatkowy dostęp do źródeł wiedzy oraz tworzą środowisko alternatywnego spędzania czasu przez dzieci, młodzież i dorosłych, spełniając w ten sposób swoje zadania statutowe. Obiekty te stanowią miejsce, gdzie tworzą się koła i grupy zainteresowań zrzeszające różne grupy wiekowe ludności lokalnej. W efekcie funkcjonowania szkół i świetlic wiejskich realizowana jest integracja mieszkańców.

Na terenie gminy działają również różnego rodzaju organizacje i stowarzyszenia pozarządowe, które także prowadzą działania z zakresu zaspokajania kulturalnych potrzeb mieszkańców oraz kreowania kulturalnej tożsamości tego regionu.

Reasumując na terenie gminy, prowadzone są różnorodne zajęcia, wydarzenia dla różnych grup wiekowych. Kluczową rolę w kształtowaniu oferty kulturalnej i rekreacyjno-sportowej odgrywają jednostki organizacyjne Gminy - Ośrodek Kultury oraz Biblioteka Publiczna, a ich działalność uzupełniają stowarzyszenia, w tym ochotnicze straże pożarne i koła gospodyń wiejskich.

Gmina Krzeszowice charakteryzuje się dobrym skomunikowaniem, walorami przyrodniczymi oraz unikalnym dziedzictwem historycznym. Istotną rolę pod względem atrakcyjności

⁵ <https://ckiskrzeszowice.pl>

turystycznej odgrywa nie tylko infrastruktura turystyczna, ale także dostęp do terenów wypoczynkowych i rekreacyjnych oraz obiekty sportowe.

Miasto Krzeszowice znane jest z leczniczych wód mineralnych siarczanowo-wapniowo-magnezowo-siarkowych, które są wykorzystywane już od XVIII w. do leczenia schorzeń reumatycznych, pourazowych i narządu ruchu. Istotne dla Gminy jest więc prowadzenie działań niezbędnych w procesie starania się o status uzdrowiska lub status obszaru ochrony uzdrowiskowej. Przywrócenie miastu lub jego części statusu uzdrowiska albo statusu obszaru ochrony uzdrowiskowej stanowić będzie nawiązanie do tradycji i historii tego miejsca, dziedzictwa kultury oraz pozwoli na powszechne wykorzystanie walorów naturalnych stanowiących bogactwo Gminy poprzez lecznicze zastosowanie wód mineralnych. Przyczyni się to również do rozwoju Gminy Krzeszowice jako ważnego regionalnego ośrodka rekreacji, turystyki i kultury, a także do zwiększenia walorów ekologicznych i ekonomicznych, jako miejsca atrakcyjnego dla pacjentów, gości, a także realizacji przedsięwzięć korespondujących z celem uzdrowiska. Przywrócenie rangi uzdrowiska lub nadanie obszaru ochrony uzdrowiskowej w Krzeszowicach będzie impulsem do dalszych działań na rzecz rozwijania infrastruktury uzdrowiskowej w zachodniej części województwa małopolskiego, która służyć będzie pacjentom z całej Polski.

Na terenie gminy Krzeszowice stwierdzono występowanie trzech poziomów wodonośnych: czwartorzędowego, neogeńskiego i jurajskiego lub miejscami kredowo-jurajskiego. Czwartorzędowy poziom wodonośny nie ma charakteru użytkowego. Występuje w obrębie piaszczystych namulów rzecznych oraz piaszczystych żwirów teras i stożków napływowych w dolinach potoków. W Krzeszowicach zasadnicze znaczenie ma poziom występujący w obrębie neogenu, ponieważ to on łączy się z występowaniem wód leczniczych, siarczkowych. Ich obecność na tym terenie została potwierdzona ujęciami: Zdrój Główny, R-2, PK-1, Krzeszowice Zdrój II, jak i źródłami (Zofia) i koncentruje się terenie miasta Krzeszowice oraz w zachodniej części obszaru górniczego „Krzeszowice I”. Występowanie wód leczniczych siarczkowych, wodorowęglanowo-chlorkowo-sodowych wiąże się z utworami serii gipsowej (warstwy wielickie), dolnego tortonu (miocen), których występowanie stwierdzono wierceniami głównie na zachód od dyslokacji przebiegających wzdłuż rzeki Krzeszówka. Występowanie wód poziomu jurajskiego związane jest z utworami marglistymi, marglisto-piaszczystymi i piaszczysto-żwirowymi kredy oraz spękanymi i skrasowiałymi wapieniami jury. Jurajski lub jurajsko-kredowy poziom wodonośny jest odizolowany od poziomu czwartorzędowego serią ilów marglistych. Występowanie wód mineralnych, solankowych zostało udokumentowane wierceniami tj. otworem S-1 (zlikwidowany), S-2, B-1, oraz Krzeszowice Zdrój I.

Ponadto występują tutaj walory przyrodnicze oraz kulturowe, do których należą rzeki, rezerваты przyrody, parki krajobrazowe, obszary Natura 2000, pomniki przyrody, użytek ekologiczny, stanowiska dokumentacyjne oraz obiekty zabytkowe i imprezy kulturalne o zasięgu lokalnym. Znajduje się tutaj także wiele atrakcji turystycznych oraz zabytków. Na terenie gminy znajdują się także szlaki turystyczne, m.in.: piesze, rowerowe, architektury drewnianej, kilka tras nordic walking czy Quest Tenczynek. Przebiega tu również Małopolski Szlak Powstania Styczniowego oraz Podkrakowski Szlak Papieski.⁶

Krzeszowice były niegdyś ośrodkiem uzdrowiskowym. Po ośrodku pozostał uzdrowiskowy układ urbanistyczny, który tworzą obecnie: Zdrój Główny, Łazienki „Zofia” (aktualnie funkcjonujące jako ośrodek leczniczy i kąpielowy – Ośrodek Rehabilitacji Narządu Ruchu Krzeszowice, zwany Balneologią), Willa „Japonka” i Uzdrowiskowy Dom Gościnny (obecnie siedziba liceum ogólnokształcącego). Obecnie trwają starania o przywrócenie uzdrowiskowego charakteru Gminie Krzeszowice, co pozwoli rozwinąć funkcję turystyczno-rekreacyjną Krzeszowic.⁷

Promocja gminy prowadzona jest głównie przez jej strony internetowe i portale społecznościowe, na których znaleźć można więcej informacji nt. miejsc wartych odwiedzenia wraz z mapą i galerią zdjęć. Na stronie Centrum Kultury i Sportu znajduje się fotogaleria z organizowanych działań kulturalnych.⁸ Do pozostałych form promocyjnych należą strony internetowe na popularnych serwisach społecznościowych, na których umieszczane są zdjęcia i informacje.

Zadania z zakresu upowszechniania sportu na terenie gminy realizują przede wszystkim: Centrum Kultury i Sportu oraz placówki oświatowe, przy których znajduje się infrastruktura sportowa. Funkcjonuje tu wiele klubów sportowych. Placówki te mają za zadanie prowadzić działalność upowszechniającą kulturę, sport i rekreację. Odbywa się to poprzez rozbudzenie zainteresowań kulturalnych mieszkańców, organizowanie imprez, zajęć kulturalnych, sportowych i rekreacyjnych, kształtowanie nawyków aktywnego uczestnictwa w powyższych działaniach oraz udostępnianie bazy na działalność sportowo-rekreacyjną.

Ochrona zdrowia

Za ochronę zdrowia mieszkańców na terenie gminy odpowiada przede wszystkim Zespół Przychodni i Ośrodków Zdrowia Krzeszowickie Centrum Zdrowia, w którym znajduje się Poradnia POZ, Poradnie Specjalistyczne, Poradnia Zdrowia Psychicznego oraz Poradnie Stomatologiczne. Funkcjonują również: NZOZ Kormed w Woli Filipowskiej oraz

⁶ <http://www.gminakrzeszowice.pl>

⁷ <http://www.gminakrzeszowice.pl>

⁸ <https://ckiskrzeszowice.pl>

Strategia Rozwoju Gminy Krzeszowice na lata 2023-2033

w Krzeszowicach AIMED Niepubliczny Zakład Opieki Zdrowotnej i NIEPUBLICZNY ZAKŁAD OPIEKI ZDROWOTNEJ-PRAKTYKA LEKARZA RODZINNEGO. Funkcjonuje tu również 7 aptek oraz 3 punkty apteczne. Na obszarze gminy zlokalizowany jest Ośrodek Rehabilitacji Narządu Ruchu "Krzeszowice" SP ZOZ.

Reasumując na terenie gminy, mieszkańcy mają dostęp do podstawowej i specjalistycznej opieki medycznej.

Pomoc społeczna

Ustawowe zadania pomocy społecznej na terenie gminy Krzeszowice wypełnia Gminny Ośrodek Pomocy Społecznej w Krzeszowicach (GOPS). Jego bieżące funkcjonowanie zapewniają środki finansowe z budżetu Gminy oraz środki z budżetu państwa. Według danych Głównego Urzędu Statystycznego liczba osób korzystających ze środowiskowej pomocy społecznej w latach 2017-2021 na terenie gminy Krzeszowice zmniejszyła się o 10,44%.

Udział osób korzystających ze środowiskowej pomocy społecznej w ludności ogółem na terenie gminy Krzeszowice spadł. Udział osób korzystających ze środowiskowej pomocy społecznej w ludności ogółem na terenie gminy jest wskaźnikiem niższym od średniej wartości dla powiatu krakowskiego oraz dla województwa małopolskiego, co jest pozytywnym aspektem.

Ponadto na terenie gminy funkcjonuje Dom Pomocy Społecznej w Czernej. Nadzór nad jednostką sprawuje Starosta Krakowski poprzez Powiatowe Centrum Pomocy Rodzinie w Krakowie. Jest to placówka stacjonarna pobytu stałego, która zapewnia całodobową opiekę osobom ze schorzeniami układu nerwowego.

Bezpieczeństwo publiczne

Obszar gminy podlega pod Komendę Powiatową Policji w Krakowie. Na tutejszym terenie swoje zadania wykonuje 8 dzielnicowych. Ponadto, w celu zapewnienia bezpieczeństwa mieszkańcom gminy na tutejszym obszarze działania prowadzi Straż Miejska. W zakresie bezpieczeństwa publicznego na terenie tym działania prowadzą także jednostki Ochotniczych Straży Pożarnych. Do poprawy bezpieczeństwa na terenie gminy przyczyniają się działania Gminy w zakresie wsparcia finansowego funkcjonowania Ochotniczych Straży Pożarnych. Dzięki inwestycjom w sprzęt OSP ma możliwość lepszego reagowania i udzielania pomocy.

Ma to wpływ na odbieranie obszaru gminy w opinii publicznej wśród mieszkańców, jako miejsca spokojnego i bezpiecznego.

Infrastruktura techniczna

Na terenie gminy Krzeszowice nie funkcjonuje centralny system ciepłowniczy i nie działają przedsiębiorstwa ciepłownicze. Ciepło odbiorcom dostarczane jest za pomocą indywidualnych

kotłowni i systemów grzewczych, które zaspokajają potrzeby budynków mieszkalnych oraz obiektów publicznych. W celach grzewczych najczęściej wykorzystywane są paliwa stałe oraz gaz. Na terenie gminy znajdują się dwie kotłownie gazowe, które należą do Spółdzielni Mieszkaniowej Lokatorsko-Własnościowej „Przyjaźń” w Krzeszowicach.

W związku z brakiem uzasadnienia ekonomicznego budowy sieci ciepłowniczej, brak sieci ciepłowniczej nie można rozpatrywać jako wady Gminy. Gmina Krzeszowice udziela dotacji celowej ze środków budżetu Gminy na wymianę źródła ciepła w budynkach i lokalach mieszkalnych. Warunkiem uzyskania dotacji jest trwała likwidacja, istniejącego do tej pory w budynku lub lokalu mieszkalnym starego źródła ciepła opalanego paliwem stałym. Celem dofinansowania jest ograniczenie emisji zanieczyszczeń powietrza, których źródłem są niskosprawne kotły i piece na paliwa stałe. Ponadto Gmina Krzeszowice podpisała porozumienie z WFOŚiGW w Krakowie w sprawie realizacji programu „Czyste Powietrze”, dzięki czemu mieszkańcy gminy mogą ubiegać się o dofinansowanie w ramach wspomnianego programu. Należy zwrócić uwagę, że nie wszystkie jednostki samorządu terytorialnego wychodzą z inicjatywą dofinansowywania swoich mieszkańców, co jest niewątpliwym atutem Gminy Krzeszowice i świadczy o trosce o mieszkańców i dbaniu o ich zdrowie i jakość życia.

Gmina Krzeszowice zgazyfikowana jest w 74,76%. Wszystkie osiedla i sołectwa mają dostęp do sieci gazowej. Urządzenia zasilane gazem ziemnym są praktyczne, wygodne, ekonomiczne i przyjazne dla środowiska. Gaz ziemny spala się bez powstawania dymu i sadzy, co odciąża środowisko naturalne i eliminuje działania związane z utrzymaniem czystości. Zatem zgazyfikowanie gminy niesie za sobą plusy zarówno dla użytkowników, jak i całej lokalnej społeczności. Gmina, która została zgazyfikowana, jest pozytywnie odbierana, a sama gazyfikacja zwiększa atrakcyjność obszaru.

Gmina Krzeszowice zaopatrywana jest w energię elektryczną z dwóch stacji GPZ zlokalizowanych na terenie gminy: GPZ 110/15 kV Wola Filipowska oraz 110 kV Krzeszowice. Z niego energia elektryczna rozprowadzana jest liniami napowietrznymi średniego napięcia do stacji transformatorowych SN/nn. Następnie liniami energetycznymi niskiego napięcia jest doprowadzona do poszczególnych gospodarstw domowych.

Obecne potrzeby mieszkańców w zakresie zasilania w energię elektryczną są zaspokojone, jednakże wraz z rozwojem gminy konieczna będzie rozbudowa i modernizacja sieci rozdzielczej 15 kV.⁹

⁹ Studium uwarunkowań i kierunków zagospodarowania przestrzennego Miasta i Gminy Krzeszowice

Zaopatrzenie w energię elektryczną i zapewnienie bezpieczeństwa energetycznego należy do zadań własnych gminy. Gmina Krzeszowice realizuje swoje zadanie i zapewnia mieszkańcom dostęp do energii elektrycznej.

W 2021 r. do sieci wodociągowej WiK Krzeszowice podłączonych było 89,80% budynków, a woda dostarczana jest z 9 ujęć wody. Badania jakości wody dostarczanej przez WiK Krzeszowice sp. z o.o. wykonane w 2022 r. wykazały przydatność wody do spożycia przez ludzi i brak istotnych zagrożeń dla zdrowia konsumentów korzystających z wody pochodzącej z wodociągów zbiorowego zaopatrzenia na terenie gminy.

Procent budynków podłączonych do infrastruktury wodociągowej na terenie gminy jest wysoki. Mieszkańcy mają dostęp do dobrej jakości wody.

Stopień podłączenia budynków mieszkalnych do kanalizacji sanitarnej wynosi 73,10%. W miejscach, gdzie budowa systemu kanalizacji zbiorowej jest ekonomicznie nieuzasadniona, gospodarka ściekowa jest oparta na gromadzeniu ścieków w zbiornikach bezodpływowych (szambach) oraz przydomowych oczyszczalniach ścieków. Według danych GUS na terenie gminy znajduje się 2 596 szt. zbiorników bezodpływowych oraz 27 szt. przydomowych oczyszczalni ścieków.

Na terenie gminy funkcjonuje pięć oczyszczalni ścieków: w Krzeszowicach (Centralna Oczyszczalnia Ścieków – Krzeszowice), Zalasiu (Oczyszczalnia Zalas „Zachód”), Frywałdzie (Oczyszczalnia Zalas „Wschód”) oraz w Rudnie (Oczyszczalnia Rudno). Ponadto ścieki z terenu gminy, a dokładnie z miejscowości Paczółtowice trafiają do oczyszczalni ścieków w Żarach (która zlokalizowana jest na terenie gminy Krzeszowice), będącej własnością Gminy Jerzmanowice-Przegonia.

Obszar gminy Krzeszowice objęty jest trzema aglomeracjami ściekowymi. Są to:

- aglomeracja Krzeszowice o równoważnej liczbie mieszkańców 24 435 (RLM) z Centralną Oczyszczalnią Ścieków zlokalizowaną w Krzeszowicach przy ul. Stanisława Czycza 2, wyznaczona uchwałą LX/661/2023 Rady Miejskiej w Krzeszowicach z dnia 30 marca 2023 r. w sprawie zmiany uchwały XXVIII/302/2020 Rady Miejskiej w Krzeszowicach z dnia 26 listopada 2020 r. w sprawie wyznaczenia obszaru i granic aglomeracji Krzeszowice, która obejmuje część miejscowości: Krzeszowice, Wola Filipowska, Tenczynek, Nawojowa Góra, Filipowice, Nowa Góra, Miękinia, Ostrężnica, Czerna,
- aglomeracja Krzeszowice - Zalas o równoważnej liczbie mieszkańców 3 903 (RLM) z trzema oczyszczalniami ścieków zlokalizowanymi w miejscowościach: Rudno, Zalas i Frywałd, wyznaczona uchwałą LX/662/2023 Rady Miejskiej w Krzeszowicach z dnia 30 marca 2023 r. w sprawie zmiany uchwały nr XXVIII/303/2020 Rady Miejskiej w Krzeszowicach z dnia 26 listopada 2020 r. w sprawie wyznaczenia obszaru i granic

aglomeracji Krzeszowice – Zalas, która obejmuje część miejscowości: Zalas, Rudno, Frywałd i Sanka,

- aglomeracja Jerzmanowice-Przegonia-Żary o równoważnej liczbie mieszkańców 4 508 (RLM) z oczyszczalnią ścieków zlokalizowaną w miejscowości Żary, wyznaczona uchwałą XXVIII/196/2020 Rady Gminy Jerzmanowice-Przegonia z dnia 14 grudnia 2020 r. w sprawie wyznaczenia aglomeracji Jerzmanowice-Przegonia-Żary, która obejmuje część miejscowości: Raclawice (część), Czubrowice, Przegonia (część), Gotkowice, Jerzmanowice (część) oraz Paczółtowice.

Utrzymanie czystości i porządku w gminach należy do obowiązkowych zadań własnych gminy i stanowi istotną kwestię, jaką jest troska o dobro wspólne lokalnej społeczności. Gmina Krzeszowice zapewnia czystość i porządek na swoim terenie i tworzy warunki niezbędne do ich utrzymania.

Analiza zdolności inwestycyjnej

Diagnoza wykazała, że budżet Gminy osiągał coraz wyższe dochody. W ciągu ostatnich 5 lat dochody wzrosły o 64,34%. Dochody majątkowe wzrosły ponad sześciokrotnie, a dochody bieżące wzrosły o 47,45%. W ciągu ostatnich 5 lat, co roku wypracowywano nadwyżkę operacyjną, co uznać należy za pozytywny aspekt planowania i wykonywania dochodów i wydatków bieżących w Gminie. Jeżeli chodzi o wynik budżetowy, to nadwyżkę budżetową udało się wypracować w latach: 2017, 2020 i 2021.

Polityka inwestycyjna gminy polega na świadomym i celowym wyborze przedsięwzięć inwestycyjnych według ustalonych kryteriów oraz na odpowiednim doborze źródeł ich finansowania, co znajduje odzwierciedlenie w planowaniu strategicznym.

Polityka przestrzenna

Powierzchnia Gminy Krzeszowice wynosi 139 km². Zasady kształtowania polityki przestrzennej Gminy Krzeszowice określone są w obowiązujących dokumentach planistycznych, tj. studium uwarunkowań i kierunków zagospodarowania przestrzennego oraz miejscowych planach zagospodarowania przestrzennego. Gmina Krzeszowice pokryta jest w 99,8% miejscowymi planami zagospodarowania przestrzennego. Na podstawie obowiązujących planów miejscowych w obecnej strukturze funkcjonalno-przestrzennej największy udział procentowy stanowią tereny zielone (tereny lasów, tereny zieleni nieurządzonej, tereny zieleni parkowej, ogrodów działkowych itp.) - ok. 52% powierzchni gminy. Około 16% powierzchni gminy stanowią - tereny rolne. W zakresie terenów budowlanych ok. 19% powierzchni gminy zajmują tereny zabudowy mieszkaniowej (jednorodzinnej i wielorodzinnej), a ok. 8% tereny usługowe i przemysłowe (w tym tereny eksploatacji kopalnej).

Ze względu na położenie w strefie Aglomeracji Krakowskiej w Gminie Krzeszowice zachodzą wyraźne procesy suburbanizacji. Obserwuje się silne zapotrzebowanie na nową zabudowę mieszkaniową jednorodzinną (średnio ok. 100 - 130 decyzji pozwoleń na budowę nowych budynków jednorodzinnych/rok) oraz w obszarze miejskim na zabudowę mieszkaniową wielorodzinną.

Obecnie tereny inwestycyjne koncentrują się głównie w mieście Krzeszowice oraz w obszarze wiejskim wzdłuż DK79, węźle autostradowym Rudno oraz w Strefie Aktywności Gospodarczej w Miękini. Ze względu na położenie gminy wzdłuż głównych arterii komunikacyjnych DK79, linii kolejowej nr 133 oraz drogi A4 między Aglomeracjami Krakowską i Katowicką, istnieje duże zainteresowanie terenami usługowymi ze strony inwestorów. Potrzeba wskazania nowych terenów usługowych w aktach planistycznych jest determinowana także przez prognozowaną realizację drogi wojewódzkiej łączącej autostradę A4 (węzeł Rudno) z DK79 w Filipowicach do DK94 w Olkuszu. Polityka przestrzenna Gminy Krzeszowice uwzględnia zasady ochrony środowiska przyrodniczego przede wszystkim w zakresie Parków Krajobrazowych Tenczyńskiego, Rudniańskiego oraz Dolinki Krakowskie, a także obszarów Natura 2000 i rezerwatów przyrody.

Ze względu na przewidywane zmiany w ustawie o planowaniu i zagospodarowaniu przestrzennym kształtowanie polityki przestrzennej gminy będzie realizowane także przez Plan Ogólny Gminy Krzeszowice.

W chwili obecnej Gmina Krzeszowice nie podjęła uchwały w sprawie zasad i warunków sytuowania obiektów małej architektury, tablic reklamowych i urządzeń reklamowych oraz ogrodzeń, ich gabarytów, standardów jakościowych oraz rodzajów materiałów budowlanych, z jakich mogą być wykonane.

Analiza SWOT

Gmina Krzeszowice podejmuje działania wykorzystujące swój potencjał w celu dostosowania do zmieniających się warunków gospodarczych oraz wymagań potencjalnego mieszkańca i inwestora, zwiększając w ten sposób swoją konkurencyjność. Przeprowadzona diagnoza strategiczna pozwoliła zauważyć, że występuje wiele czynników sprzyjających rozwojowi Gminy Krzeszowice (tzw. **szanse i mocne strony**).

Poniżej przedstawiono tabele w poszczególnych sferach działalności, w których określono mocne i słabe strony oraz szanse i zagrożenia wywierające wpływ na dalszy rozwój.

Tabela 3. Analiza SWOT – przestrzeń i środowisko

Mocne strony	Słabe strony
<ul style="list-style-type: none"> • korzystne położenie geograficzne i dostępność szlaków komunikacyjnych, • przebiegająca przez obszar gminy autostrada A4, droga krajowa nr 79 oraz linia kolejowa, • wysoka lesistość, • rozwój dostępności komunikacji publicznej, • występowanie obszarów cennych przyrodniczo, • funkcjonowanie PSZOK, • teren gminy objęty aglomeracjami ściekowymi, • występowanie wielu cieków wodnych, • występowanie ciekawych zabytków i obiektów sakralnych sprzyjających rozwojowi turystyki, • istnienie złóż kopalin leczniczych, umożliwiających powrót gminy Krzeszowice do pełnienia funkcji uzdrowiska, • brak obszarów zagrożenia powodziowego, • tereny rekreacyjne możliwe do zagospodarowania. 	<ul style="list-style-type: none"> • korzystanie z nieekologicznych nośników ciepła przez część gospodarstw domowych powodujące niską emisję, • zły stan techniczny części dróg, • część zieleni miejskiej wymagająca poprawy estetyki, • duże natężenie ruchu w niektórych miejscowościach.
Szanse	Zagrożenia
<ul style="list-style-type: none"> • możliwość utworzenia uzdrowiska, • korzystne warunki do wykorzystania OZE na terenie gminy, • pozyskanie środków finansowych z funduszy krajowych lub europejskich na rozbudowę i modernizację infrastruktury drogowej, • promocja walorów przyrodniczych i kulturowych Gminy, • wzrost wykorzystania wody deszczowej, • rozwój nowoczesnych technologii. 	<ul style="list-style-type: none"> • ograniczona ilość środków na rozwój infrastruktury technicznej, • niedostateczny poziom świadomości ekologicznej mieszkańców, • zmiany klimatyczne.

Źródło: Opracowanie własne

Tabela 4. Analiza SWOT – społeczeństwo

Mocne strony	Słabe strony
<ul style="list-style-type: none"> • spadek liczby beneficjentów pomocy społecznej, • zmniejszająca się liczba osób długotrwale bezrobotnych, • dodatnie saldo migracji 	<ul style="list-style-type: none"> • pogłębiający się problem starzejącego się społeczeństwa, • spadek liczby ludności, • ujemny przyrost naturalny.
Szanse	Zagrożenia
<ul style="list-style-type: none"> • napływ nowych mieszkańców, • rozwój mieszkalnictwa, • rosnąca aktywność i poziom integracji mieszkańców w wyniku realizowanych projektów, • pozyskanie środków finansowych z funduszy krajowych lub europejskich na zapobieganie wykluczeniu społecznemu, • rozwój gospodarki senioralnej. 	<ul style="list-style-type: none"> • postępujący proces starzenia się społeczeństwa, • bierność osób objętych pomocą społeczną i nasilanie się postaw roszczeniowych, • zjawisko „dziedziczenia bezrobocia” i wyuczonej bezradności.

Źródło: Opracowanie własne

Tabela 5. Analiza SWOT – gospodarka

Mocne strony	Słabe strony
<ul style="list-style-type: none"> • wzrost liczby podmiotów gospodarczych, • wzrastający wskaźnik osób fizycznych prowadzących działalność gospodarczą na 1 000 mieszkańców oraz liczby podmiotów wpisanych do rejestru REGON na 10 tys. mieszkańców, • współpraca gminy z Krakowskim Parkiem Technologicznym w ramach programu Polska Strefa Inwestycji, • funkcjonowanie Strefy Aktywności Gospodarczej w Miękini • wzrost liczby budynków mieszkalnych, • spadek poziomu bezrobocia. 	<ul style="list-style-type: none"> • migracja mieszkańców do większych miast, • utrzymujący się wysoki udział osób długotrwale bezrobotnych wśród bezrobotnych ogółem, • zmniejszająca się liczba osób w wieku produkcyjnym.
Szanse	Zagrożenia
<ul style="list-style-type: none"> • budowa nowych zakładów na terenie gminy przez podmioty krajowe i zagraniczne, • możliwość wykorzystania naturalnych zasobów gminy dla rozwoju turystyki, • możliwość poszerzenia i utworzenia nowych terenów inwestycyjnych wzdłuż głównych arterii komunikacyjnych • pozyskanie mniejszych inwestorów, którzy stworzą małe przedsiębiorstwa, • rozwój nowoczesnych technologii. 	<ul style="list-style-type: none"> • spadająca ilość uprawianych terenów rolnych, • wzrost kosztów budowy infrastruktury technicznej pod rozwój terenów inwestycyjnych, • konkurencja innych stref aktywności gospodarczej w regionie, • niestabilność gospodarcza na świecie wynikająca z sytuacji międzynarodowej.

Źródło: Opracowanie własne

Tabela 6. Analiza SWOT – infrastruktura techniczna

Mocne strony	Słabe strony
<ul style="list-style-type: none"> • rozbudowana sieć wodociągowa i kanalizacyjna, gazowa • wyznaczenie na terenie gminy aglomeracji ściekowych oraz możliwość pozyskiwania środków na inwestycję w tym zakresie, • udzielanie mieszkańcom pomocy w zakresie pozyskiwania środków na wymianę indywidualnych źródeł ciepła, • dostępność na terenie gminy do szerokopasmowego Internetu, • brak istotnych zagrożeń dla zdrowia konsumentów korzystających z wodociągów zbiorowego zaopatrzenia na terenie gminy, • prowadzenie punktu selektywnej zbiórki odpadów komunalnych (PSZOK). 	<ul style="list-style-type: none"> • brak kanalizacji sanitarnej w kilku częściach gminy, • wykorzystywanie przez mieszkańców nieekologicznych źródeł ciepła, • niedobory w stanie infrastruktury drogowej, • brak rozdzielenia kanalizacji deszczowej i sanitarnej, • brak nowoczesnych instalacji do przetwarzania odpadów w bezpośrednim sąsiedztwie (otoczeniu) gminy Krzeszowice, • niewykorzystany potencjał dotyczący infrastruktury OZE.
Szanse	Zagrożenia
<ul style="list-style-type: none"> • pozyskanie środków finansowych z funduszy krajowych lub europejskich na rozbudowę infrastruktury technicznej, • udzielanie mieszkańcom pomocy w zakresie pozyskiwania środków na wymianę indywidualnych źródeł ciepła, • rozbudowa sieci kanalizacji sanitarnej, • wprowadzenie na terenie kraju nowych założeń i wytycznych dotyczących gospodarowania odpadami komunalnymi, • rozwój szybkiego Internetu, • rozwój nowoczesnych technologii. 	<ul style="list-style-type: none"> • niewłaściwe postępowanie z odpadami komunalnymi przez część właścicieli nieruchomości skutkujące pojawianiem się okresowo dzikich wysypisk, • rosnące koszty inwestycji dotyczące rozbudowy infrastruktury technicznej, • problemy prawne z infrastrukturą oświetleniową, magazynami energii i farmami fotowoltaicznymi.

Źródło: Opracowanie własne

Tabela 7. Analiza SWOT – infrastruktura społeczna

Mocne strony	Słabe strony
<ul style="list-style-type: none"> • funkcjonowanie wielu organizacji, klubów i stowarzyszeń pozarządowych, • podejmowanie istotnych ze społecznego punktu widzenia przedsięwzięć inwestycyjnych, • funkcjonujący system prywatnych żłobków, • dobry poziom bezpieczeństwa publicznego i przeciwpożarowego (policja, straż pożarna, straż miejska), • organizacja imprez sportowych, • zapewniony dostęp do wychowania przedszkolnego • rozbudowana infrastruktura sportowa, • funkcjonowanie DPS w Czernej, • funkcjonowanie podmiotów z zakresu pomocy i integracji społecznej, • funkcjonowanie miejsc umożliwiających integrację społeczną oraz możliwość spędzenia czasu wolnego w sposób aktywny. 	<ul style="list-style-type: none"> • niedostatek infrastruktury miejsc do spędzenia czasu wolnego dla młodzieży na wsiach, • niezadawalająca częstotliwość kursów w ramach lokalnej komunikacji zbiorowej w niektórych miejscowościach, • brak dostosowania wszystkich obiektów edukacyjnych do opieki przedszkolnej, • brak dostosowania wszystkich obiektów do potrzeb osób niepełnosprawnych.
Szanse	Zagrożenia
<ul style="list-style-type: none"> • utworzenie podmiotów ekonomii społecznej, • możliwość rozwoju sportu w oparciu o przygotowaną bazę obiektów sportowych • możliwość pozyskania środków finansowych z funduszy krajowych lub europejskich na rozbudowę infrastruktury społecznej i modernizację obiektów. 	<ul style="list-style-type: none"> • rosnące koszty inwestycji, • wzrastające potrzeby osób starszych i niesamodzielnych.

Źródło: Opracowanie własne

Do głównych atutów gminy, świadczących o jego potencjale rozwojowym należą następujące zasoby oraz produkty i usługi:

a) zasoby (charakterystyczne, nieprzetworzone i użyteczne elementy, materialne lub niematerialne, którymi gmina dysponuje):

- atrakcyjne położenie geograficzne oraz komunikacyjne,
- walory naturalne i krajobrazowe w granicach administracyjnych gminy dające warunki do rozwoju funkcji turystyczno – wypoczynkowej:
 - grunty leśne (33,70% lesistość gminy - dane GUS),
 - ciekі wodne,
 - formy ochrony przyrody zgodne z ustawą z dnia 16 kwietnia 2004 r. o ochronie przyrody: rezerваты przyrody: Dolina Raclawski, Dolina Eliaszkówki i Dolina Potoku Rudno, parki krajobrazowe: Rudniański Park Krajobrazowy, Tenczyński Park Krajobrazowy oraz Dolinki Krakowskie, obszary Natura 2000: Czerna, Dolinki

Jurajskie oraz Krzeszowice, stanowiska dokumentacyjne: Odslonięcie na Czerwieńcu, Kamieniołom Nowa Krystyna, pomniki przyrody oraz użytek ekologiczny,

- złoża kopalin mineralnych (wody mineralne), które z powodzeniem można wykorzystać w celu rozwoju uzdrowiska na terenie gminy,
 - historia, atrakcje turystyczne, szlaki turystyczne oraz zabytki nieruchome, które wpisane są do rejestru zabytków nieruchomych,
- b) produkty i usługi (materialne produkty, zdarzenia oraz usługi, które są oferowane przez Gminę):
- zaplecze sportowo-rekreacyjne,
 - organizowane wydarzenia kulturalnych i sportowych o charakterze ponadlokalnym,
 - wykorzystywanie odnawialnych źródeł energii, które ograniczają emisję zanieczyszczeń do powietrza atmosferycznego,
 - prowadzona promocja walorów przyrodniczych i kulturowych gminy,
 - funkcjonowanie parku naukowo-technologicznego, tereny inwestycyjne w ramach programu Polska Strefa Inwestycji,
 - zagospodarowane tereny zielone, uzdrowski układ urbanistyczny,
 - wiele atrakcji turystycznych oraz prowadzenie Portalu Turystycznego Gminy Krzeszowice,
 - dobry poziom bezpieczeństwa publicznego i przeciwpożarowego (policja, straż pożarna, straż miejska), który budzi poczucie bezpieczeństwa i spokoju w opinii publicznej wśród mieszkańców,
 - funkcjonowanie Domu Pomocy Społecznej w Czernej oraz Klubu Integracji Społecznej,
 - działania inwestycyjne w zakresie poprawy stanu technicznego dróg oraz infrastruktury towarzyszącej,
 - funkcjonująca sieć gazowa, wodociągowa i kanalizacyjna zwiększająca atrakcyjność osiedleńczą gminy,
 - dobry dostęp do podstawowej opieki zdrowotnej oraz przedszkoli, szkolnictwa podstawowego i ponadpodstawowego.

Potencjał rozwojowy gminy opiera się głównie na wymienionych powyżej zasobach i produktach przyrodniczo-krajobrazowych, historycznych i kulturowych gminy.

Na podstawie przeprowadzonej diagnozy społecznej, gospodarczej i przestrzennej Gminy Krzeszowice określono przyczyny, problemy i potrzeby rozwojowe gminy, które przedstawiono w poniższej tabeli w wymiarze społecznym, gospodarczym oraz przestrzennym.

Tabela 8. Problemy, przyczyny i potrzeby rozwojowe Gminy Krzeszowice

Przyczyna	Problem	Potrzeba rozwojowa
Wymiar społeczny		
<ul style="list-style-type: none"> spadek udziału liczby ludności w wieku przedprodukcyjnym i produkcyjnym oraz wzrost udziału liczby ludności w wieku poprodukcyjnym 	Starzenie się społeczeństwa	<ul style="list-style-type: none"> budownictwo społeczne, zwiększanie oferty aktywizacyjnej dla osób starszych oraz niepełnosprawnych zagrożonych wykluczeniem społecznym.
<ul style="list-style-type: none"> niedostateczny stopień wyposażenia terenów pod zabudowę mieszkaniową w infrastrukturę techniczną, brak dużych przedsiębiorstw na terenie gminy, konkurencja i atrakcyjność ofert w sąsiednich gminach, wzrost zapotrzebowania na opiekę żłobkową i przedszkolną. 	Zmiana zachowań społecznych wśród mieszkańców	<ul style="list-style-type: none"> wspieranie uzbrajania terenów budowlanych, wykorzystanie położenia komunikacyjnego gminy, zwiększenie atrakcyjności inwestycyjnej gminy, wspieranie działań na rzecz rozwoju miejsc opieki przedszkolnej i żłobkowej.
Wymiar gospodarczy		
<ul style="list-style-type: none"> występowanie obszarów prawnie chronionych ograniczających lokalizację niektórych działalności gospodarczych potencjalnie oddziałujących na obszary chronione, niewykorzystanie potencjału terenów inwestycyjnych, zmieniające się przepisy prawne, wysokie koszty pracy, konkurencja przedsiębiorstw znajdujących się w okolicznych gminach, niezadawalająca ilość innowacyjnych podmiotów gospodarczych i przemysłu czasu wolnego na terenie gminy. 	Niezadawalający poziom rozwoju innowacyjnej gospodarki i przemysłu czasu wolnego	<ul style="list-style-type: none"> promocja gminy w zakresie gospodarczym, pozyskanie inwestorów, którzy rozpoczną działalność na terenie gminy, promocja dostępnych form wsparcia dla MiŚ przedsiębiorstw, wprowadzenie instrumentów wsparcia dla małych i średnich przedsiębiorstw, wzrost integracji środowiska przedsiębiorców, wprowadzenie nowych uzbrojonych terenów inwestycyjnych i uzbrojenie istniejących.

Przyczyna	Problem	Potrzeba rozwojowa
Wymiar przestrzenny		
<ul style="list-style-type: none"> • brak kanalizacji sanitarnej w kilku częściach gminy, • niska emisja, • niewystarczający stopień wykorzystywania odnawialnych źródeł energii, • duże natężenie ruchu w niektórych miejscowościach. 	Zanieczyszczenie środowiska naturalnego	<ul style="list-style-type: none"> • rozbudowa sieci kanalizacyjnej i deszczowej, • dofinansowania do wymiany źródeł ciepła na ekologiczne (ograniczenie niskiej emisji), • zastosowanie na szerszą skalę instrumentów zachęcających do montażu odnawialnych źródeł energii przez prywatnych właścicieli nieruchomości, • działania na rzecz zmniejszenia natężenia ruchu w niektórych miejscowościach.
<ul style="list-style-type: none"> • ciężki ruch towarowy na drogach, • zły stan techniczny części dróg powiatowych i gminnych, • niedostateczna ilość miejsc parkingowych na osiedlach z zabudową wielorodzinną, • niewystarczająca sieć ścieżek rowerowych 	Niedostateczny stan techniczny dróg i infrastruktury okołodrogowej	<ul style="list-style-type: none"> • działania na rzecz zmniejszenia natężenia ciężkiego ruchu towarowego, • poprawa stanu technicznego dróg i infrastruktury okołodrogowej, • działania na rzecz powstawania nowych miejsc parkingowych, • rozwój infrastruktury okołodrogowej, m.in.: budowa ścieżek rowerowych, chodników, parkingów, • poprawa oświetlenia przejść pieszych i rowerowych.
<ul style="list-style-type: none"> • niewykorzystanie w pełni terenów rekreacyjnych, • niewystarczająca infrastruktura rekreacyjna dostosowana do różnych grup wiekowych, • niewykorzystany potencjał złóż kopalin mineralnych (wody mineralne). 	Niewykorzystanie w pełni zasobów przyrodniczo-krajobrazowych pod względem atrakcyjności osiedleńczej i rekreacyjno-turystycznej Gminy Krzeszowice	<ul style="list-style-type: none"> • prowadzenie efektywnej promocji gminy, • zagospodarowanie zgodnie z oczekiwaniami mieszkańców i turystów atrakcji rekreacyjno-turystycznych, • budowa i modernizacja infrastruktury rekreacyjnej dostosowanej do potrzeb różnych grup wiekowych, • wykorzystanie złóż wód mineralnych na cele rozwojowe, m.in.: przywrócenie gminie funkcji uzdrowiskowej.

Źródło: Opracowanie własne na podstawie przeprowadzonej diagnozy społecznej, gospodarczej i przestrzennej Gminy Krzeszowice

Obszarami o najmocniejszym potencjale rozwoju Gminy Krzeszowice są jego zasoby przyrodniczo-krajobrazowe, historyczne oraz kulturowe. Korzystne położenie komunikacyjne Gminy Krzeszowice stanowi o jej atrakcyjności pod względem mieszkalnictwa, jak i lokowania działalności gospodarczej. Konieczne jest jednak podjęcie dalszych działań, szczególnie w obszarach rynku pracy i wsparcia lokalnej przedsiębiorczości (szczególnie osób młodych),

a także rozwoju kapitału społecznego poprzez edukację, integrację społeczną i tworzenie atrakcyjnych przestrzeni rekreacyjno-sportowych. Ponadto gmina planuje rozwój w kierunku reaktywacji uzdrowiska i zagospodarowania terenów w tym zakresie.

2. Cele strategiczne rozwoju w wymiarze społecznym, gospodarczym i przestrzennym, kierunki działań podejmowanych dla osiągnięcia celów strategicznych i oczekiwane rezultaty planowanych działań

Wizja rozwoju określa stan docelowy, do którego władze lokalne oraz ich partnerzy będą dążyć, wykorzystując możliwości płynące z posiadanego potencjału własnego i szans pojawiających się w najbliższym otoczeniu. Wizja określa zatem, jak Gmina zamierza być postrzegana w przyszłości.

Uwzględniając powyższe, określono następującą wizję rozwoju:

Gmina Krzeszowice jest atrakcyjnym miejscem do życia i pracy, w którym szanuje się walory środowiska naturalnego oraz dziedzictwa kulturowego. Gmina wspiera lokalną aktywność, efektywnie zaspakaja potrzeby mieszkańców, dzięki wykorzystaniu ich zaangażowania i potencjału intelektualnego. Jest miejscem przyciągającym kuracjuszy, turystów i otwartym na inwestorów. Dzięki konsekwentnie stosowanej zasadzie zrównoważonego rozwoju, wykorzystując swój potencjał uzdrowiskowo-turystyczny związany z położeniem geograficznym, infrastrukturą społeczną i techniczną stanie się miejscem, gdzie warto inwestować, mieszkać i wypoczywać.

Strategia Rozwoju powinna stanowić dokument bazowy, wspierać i synergicznie wpływać na realizację celów i działań sprecyzowanych w innych dokumentach planistycznych i strategicznych Gminy, wpływając na jego ożywienie społeczno-gospodarcze oraz rozwój w sferze społecznej, kulturalnej i turystyczno-rekreacyjnej.

Cele strategiczne, operacyjne i kierunki działań

Cele strategiczne są odpowiedzią na problemy zdiagnozowane w ramach przeprowadzonej diagnozy Gminy. Cele strategiczne wynikają ze sformułowanej wcześniej wizji rozwoju Gminy. Wytaczają kierunki, którymi należy podążać, by osiągnąć założony w niej stan. W ramach niniejszej Strategii określono 3 cele strategiczne w wymiarze społecznym, gospodarczym i przestrzennym:

Wymiar społeczny: Dogodne warunki życia i wzmocniony kapitał społeczny

Wymiar gospodarczy: Zrównoważona działalność gospodarcza

Wymiar przestrzenny (środowisko i infrastruktura): Dobry stan środowiska i przestrzeń przyjazna dla społeczności

Wymiary rozwojowe Gminy są zależne od siebie i wzajemnie się przenikają. Zadania i cele zrealizowane w jednym wymiarze rozwojowym wpływają na realizację zadań i celów w innym, dzięki czemu powstaje efekt synergii wzmacniający osiągnięcie wymaganych wskaźników, co tylko przyspiesza realizację określonej wizji rozwoju Gminy.

Cele strategiczne będą osiągnięte poprzez realizację szczegółowych celów operacyjnych, które zaprezentowano w tabeli poniżej.

Tabela 9. Cele strategiczne i operacyjne

Wymiar	Cel strategiczny	Cele operacyjne
SPOŁECZNY	1. Dogodne warunki życia i wzmocniony kapitał społeczny	1.1. Wysoka jakość życia społecznego mieszkańców
		1.2. Obszar Ochrony Uzdrawiskowej/ Uzdrawisko z bogatą ofertą rekreacyjno-turystyczną
		1.3. Aktywna społeczność, wolna od wykluczeń społecznych
GOSPODARCZY	2. Zrównoważona działalność gospodarcza	2.1. Wykwalifikowani mieszkańcy gminy oraz atrakcyjna przestrzeń gospodarcza
		2.2. Rozwinięta działalność wspierająca rolnictwo
		2.3. Rozwinięta i sprawna infrastruktura techniczna, telekomunikacyjna i komunikacyjna
PRZESTRZENNY	3. Dobry stan środowiska i przestrzeń przyjazna dla społeczności	3.1. Atrakcyjna przestrzeń publiczna
		3.2. Dobry stan środowiska naturalnego oraz wykorzystanie energii pochodzącej z OZE
		3.3. Spójne zagospodarowanie przestrzenne

Źródło: Opracowanie własne

Cel strategiczny: 1. Dogodne warunki życia i wzmocniony kapitał społeczny:

Cel operacyjny 1.1. Wysoka jakość życia społecznego mieszkańców;

Cel operacyjny 1.2. Obszar Ochrony Uzdrawiskowej/ Uzdrawisko z bogatą ofertą rekreacyjno-turystyczną;

Cel operacyjny 1.3. Aktywna społeczność, wolna od wykluczeń społecznych.

Kierunki działań w ramach ww. celu zakładają poprawę jakości życia mieszkańców oraz rozwój ich aktywności społecznej. Obejmują poprawę stanu technicznego obiektów użyteczności publicznej, co poprawi ich dostępność oraz posłuży zwiększeniu zainteresowania aktywnością

społeczną mieszkańców. Istotnym aspektem jest również zwiększanie poczucia bezpieczeństwa mieszkańców, gdyż odczucia z tym związane w znacznym stopniu wpływają na jakość życia w gminie. Poprawa tego stanu realizowana będzie poprzez doposażenie jednostek OSP oraz prowadzenie skutecznej prewencji, w celu zminimalizowania możliwości wystąpienia wykroczeń i przestępstw.

Uwzględniono do realizacji kierunki działań wzmacniające ofertę turystyczno-rekreacyjną gminy. W oparciu o istniejące zasoby przyrodnicze, Gmina skupi się na kształtowaniu funkcji turystyczno-rekreacyjnej, będzie zapobiegać niszczeniu i dewastacji oraz kontrolować stan zachowania obiektów. Ponadto realizowane będą inwestycje z zakresu budowy i przebudowy infrastruktury. Gmina Krzeszowice będzie prowadzić także działania mające na celu reaktywację uzdrowiska. Wraz z gminami ościennymi, wykorzystując wysokie walory turystyczne (przyrodnicze i antropogeniczne) swoich terenów, mogą stworzyć ciekawą ofertę turystyczną, co wpłynęłoby na rozwój nie tylko lokalnej, ale i regionalnej turystyki. Planowana jest dalsza organizacja imprez i wydarzeń kulturalnych, rozwój współpracy instytucji kultury z mieszkańcami.

W zakresie rozwijania kompetencji kluczowych uczniów szkół z terenu gminy, uwzględniono również dodatkowe zajęcia pozalekcyjne dla dzieci i młodzieży. Bardzo duży nacisk zostanie położony na aktywizację osób starszych i niepełnosprawnych, m.in. poprzez organizację wydarzeń kulturalnych oraz rekreacyjnych skierowanych do mieszkańców tej grupy społecznej, jednakże zamierzonym celem jest aktywizacja każdej grupy społecznej. Realizacja celu wpłynie na rozwój miejsc wspierających aktywność fizyczną mieszkańców, poprzez rozbudowę infrastruktury sportowo-rekreacyjnej. Dbanie o obecną infrastrukturę turystyczną wpłynie na wzrost atrakcyjności gminy pod względem turystycznym i osiedleńczym, a także zachęci młode osoby do pozostawania na terenie gminy. Kolejnym kierunkiem jest poprawa stanu technicznego obiektów użyteczności publicznej i ich dostępności.

Wzmacnianie oferty kulturalnej wpłynie na aktywność kulturalną mieszkańców, jednocześnie na poczucie tożsamości lokalnej oraz zbuduje uczucie wspólnoty wszystkich mieszkańców. Do działań w tej sferze należy m.in. organizacja imprez i wydarzeń kulturalnych, rozwoju oferty biblioteki oraz współpraca z instytucjami kultury w celu rozwoju oferty kulturalnej dla mieszkańców gminy.

Tabela 10. Cel strategiczny: 1. Dogodne warunki życia i wzmocniony kapitał społeczny

Kierunek działań	Oczekiwane rezultaty działania	Wskaźnik osiągnięcia działania	Źródło finansowania	Podmioty odpowiedzialne za wdrożenie działania	Horyzont czasowy wdrażania działania
Cel operacyjny 1.1					
Wysoka jakość życia społecznego mieszkańców					
1. Rozwój oferty mieszkaniowej	<ul style="list-style-type: none"> – zwiększona oferta mieszkaniowa – uzbrojone tereny pod zabudowę mieszkaniową – zmodernizowane zasoby mieszkaniowe gminy 	<ul style="list-style-type: none"> – powierzchnia działek przeznaczonych pod zabudowę mieszkaniową [ha] – liczba zmodernizowanych lokali mieszkaniowych [szt.] 	<ul style="list-style-type: none"> – Budżet Gminy – Publiczne pozabudżetowe fundusze krajowe i zagraniczne – Deweloper zewnętrzny – Budżet podmiotów realizujących zabudowę mieszkaniową 	<ul style="list-style-type: none"> – Urząd Miejski w Krzeszowicach – Zakład Administracji Budynków Komunalnych w Krzeszowicach – Podmioty realizujące zabudowę mieszkaniową – Deweloper zewnętrzny 	2023-2033
2. Poprawa stanu technicznego i dostępności obiektów użyteczności publicznej	<ul style="list-style-type: none"> – dobry stan techniczny budynków użyteczności publicznej – ułatwiony dostęp do budynków użyteczności publicznej, w tym poprzez wolontariat 	<ul style="list-style-type: none"> – liczba zmodernizowanych/ przebudowanych lub rozbudowanych obiektów użyteczności publicznej [szt.] – liczba budynków użyteczności publicznej dostosowanych do osób niepełnosprawnych/ w których zlikwidowano bariery architektoniczne [szt.] – liczba wolontariuszy [osoba] 	<ul style="list-style-type: none"> – Budżet Gminy – Publiczne pozabudżetowe fundusze krajowe i zagraniczne 	<ul style="list-style-type: none"> – Urząd Miejski w Krzeszowicach – Podmioty realizujące zadania 	2023-2033

Strategia Rozwoju Gminy Krzeszowice na lata 2023-2033

Kierunek działań	Oczekiwane rezultaty działania	Wskaźnik osiągnięcia działania	Źródło finansowania	Podmioty odpowiedzialne za wdrożenie działania	Horyzont czasowy wdrażania działania
3. Podniesienie poziomu nauczania w szkołach i rozwój kluczowych kompetencji uczniów i nauczycieli	<ul style="list-style-type: none"> - dodatkowa oferta zajęć pozalekcyjnych dla dzieci i młodzieży - wzrost wyników z egzaminów szkolnych u uczniów z terenu gminy - prowadzenie zajęć doradztwa zawodowego - wzrost kompetencji nauczycieli poprzez udział w szerokiej ofercie szkoleń 	<ul style="list-style-type: none"> - liczba uczniów uczestniczących w zajęciach pozalekcyjnych [os.] - średnie wyniki z egzaminów ósmoklasisty ze szkół z terenu gminy [%] - liczba uczniów biorących udział w zajęciach doradztwa zawodowego [os.] - liczba nauczycieli, którzy podnieśli swoje kwalifikacje zawodowe [os.] 	<ul style="list-style-type: none"> - Budżet Gminy - Publiczne pozabudżetowe fundusze krajowe i zagraniczne 	<ul style="list-style-type: none"> - Urząd Miejski w Krzeszowicach - Szkoły z terenu gminy 	2023-2033
4. Wspieranie działań w zakresie opieki nad dziećmi do lat 3 oraz w wieku przedszkolnym	<ul style="list-style-type: none"> - prowadzenie działań mających zapewnić opiekę dla dzieci do lat 3 oraz z wieku przedszkolnym 	<ul style="list-style-type: none"> - liczba żłobków i przedszkoli-na terenie gminy [szt.] 	<ul style="list-style-type: none"> - Budżet Gminy - Publiczne pozabudżetowe fundusze krajowe i zagraniczne - Środki prywatne 	<ul style="list-style-type: none"> - Urząd Miejski w Krzeszowicach - Podmioty prywatne 	2023-2033
5. Poprawa poziomu bezpieczeństwa	<ul style="list-style-type: none"> - wysoki poziom bezpieczeństwa - wyposażone jednostki OSP 	<ul style="list-style-type: none"> - liczba wyposażonych jednostek OSP [szt.] - liczba nowych i zmodernizowanych energooszczędnych punktów oświetlenia ulicznego [szt.] 	<ul style="list-style-type: none"> - Budżet Gminy - Publiczne pozabudżetowe fundusze krajowe i zagraniczne - Środki Państwowej Straży Pożarnej - Tauron Dystrybcja 	<ul style="list-style-type: none"> - Urząd Miejski w Krzeszowicach - Tauron Dystrybcja 	2023-2033

Kierunek działań	Oczekiwane rezultaty działania	Wskaźnik osiągnięcia działania	Źródło finansowania	Podmioty odpowiedzialne za wdrożenie działania	Horyzont czasowy wdrażania działania
Cel operacyjny 1.2					
Obszar Ochrony Uzdrawiskowej/ Uzdrawisko z bogatą ofertą rekreacyjno-turystyczną					
1. Kształtowanie funkcji turystyczno-rekreacyjnej gminy	<ul style="list-style-type: none"> – wzmocniony wizerunek turystyczny gminy Krzeszowice – rozwinięta agroturystyka i rekreacja – nowopowstałe ścieżki rowerowe – funkcjonowanie obiektów rekreacyjnych – dostęp do infrastruktury rekreacyjnej – rozwinięta baza turystyczna – współpraca z gminami ościennymi w zakresie tworzenia wspólnej oferty turystycznej regionu 	<ul style="list-style-type: none"> – liczba podjętych działań wspierających rozwój agroturystyki, rekreacji [szt.] – długość wybudowanych ścieżek rowerowych [km] – powierzchnia nowych terenów rekreacyjnych [ha] – liczba gmin, z którymi podjęto współpracę w zakresie kształtowania funkcji turystyczno-rekreacyjnej [szt.] 	<ul style="list-style-type: none"> – Budżet Gminy – Publiczne pozabudżetowe fundusze krajowe i zagraniczne – Inwestor prywatny 	<ul style="list-style-type: none"> – Urząd Miejski w Krzeszowicach – Podmioty prywatne 	2023-2033

Strategia Rozwoju Gminy Krzeszowice na lata 2023-2033

Kierunek działań	Oczekiwane rezultaty działania	Wskaźnik osiągnięcia działania	Źródło finansowania	Podmioty odpowiedzialne za wdrożenie działania	Horyzont czasowy wdrażania działania
2. Działania na rzecz reaktywacji uzdrowiska	<ul style="list-style-type: none"> – uzyskanie statusu strefy ochrony uzdrowiskowej lub uzdrowiska – rozwój działalności leczniczej, rehabilitacyjnej i rekreacyjnej w oparciu o posiadane zasoby surowców leczniczych i walory przyrodniczo-krajobrazowe 	<ul style="list-style-type: none"> – liczba zarejestrowanych nowych działalności w zakresie lecznictwa, rehabilitacji, rekreacji [szt.] 	<ul style="list-style-type: none"> – Budżet Gminy – Publiczne pozabudżetowe fundusze krajowe i zagraniczne – Inwestor prywatny 	<ul style="list-style-type: none"> – Urząd Miejski w Krzeszowicach – Podmioty prywatne 	2023-2033
3. Promocja Gminy	<ul style="list-style-type: none"> – zwiększony ruch turystyczny – wzrost liczby inwestorów na terenie gminy – wzrost liczby imprez promujących gminę 	<ul style="list-style-type: none"> – liczba przeprowadzonych działań marketingowych i promocyjnych [szt.] – liczba nowych inwestorów [szt.] 	<ul style="list-style-type: none"> – Budżet Gminy – Publiczne pozabudżetowe fundusze krajowe i zagraniczne – Środki prywatne 	<ul style="list-style-type: none"> – Urząd Miejski w Krzeszowicach – Centrum Kultury i Sportu w Krzeszowicach – Gminna Biblioteka Publiczna im. Kazimierza Wyki w Krzeszowicach 	2023-2033
4. Zachowanie i dbanie o obiekty zabytkowe	<ul style="list-style-type: none"> – odnowiona i zachowana zabytkowa infrastruktura 	<ul style="list-style-type: none"> – Ilość otrzymanych dotacji na działania renowacyjne [szt.] – liczba odnowionych obiektów zabytkowych [szt.] 	<ul style="list-style-type: none"> – Budżet Gminy – Publiczne pozabudżetowe fundusze krajowe i zagraniczne 	<ul style="list-style-type: none"> – Urząd Miejski w Krzeszowicach – Właściciele obiektów zabytkowych 	2023-2033

Kierunek działań	Oczekiwane rezultaty działania	Wskaźnik osiągnięcia działania	Źródło finansowania	Podmioty odpowiedzialne za wdrożenie działania	Horyzont czasowy wdrażania działania
Cel operacyjny 1.3.					
Aktywna społeczność, wolna od wykluczeń społecznych					
1. Wzmocnienie oferty kulturalnej i turystycznej oraz poprawa stanu i dostępności obiektów użyteczności publicznej	<ul style="list-style-type: none"> – wybudowane, zmodernizowane i wyposażone obiekty oświaty, instytucji kultury, izby regionalne, muzea i świetlice wiejskie – rozbudowana Państwowa Szkoła Muzyczna I stopnia im. Zygmunta Noskowskiego w Krzeszowicach (realizacja inwestycji „Budowa budynków szkoły muzycznej oraz sali koncertowej w dwóch etapach”) – organizacja wydarzeń oraz imprez kulturalnych i rekreacyjnych – współpraca w obszarze kultury 	<ul style="list-style-type: none"> – liczba zmodernizowanych, wyremontowanych i wyposażonych świetlic wiejskich, izb regionalnych, muzeów [szt.] – liczba rozbudowanych szkół [szt.] – liczba zorganizowanych imprez i wydarzeń kulturalnych oraz rekreacyjnych [szt.] – liczba podjętych wspólnych działań z instytucjami kultury [szt.] 	<ul style="list-style-type: none"> – Budżet Gminy – Budżet Państwa – Środki zewnętrzne pozyskane z UE – Publiczne pozabudżetowe fundusze krajowe i zagraniczne – Organizacje pozarządowe 	<ul style="list-style-type: none"> – Urząd Miejski w Krzeszowicach – Państwowa Szkoła Muzyczna I stopnia im. Zygmunta Noskowskiego w Krzeszowicach, z siedzibą pod adresem ul. Ogrodowa 7, w Krzeszowicach oraz Ministerstwo Kultury oraz Dziedzictwa Narodowego – Centrum Kultury i Sportu w Krzeszowicach – Gminna Biblioteka Publiczna im. Kazimierza Wyki w Krzeszowicach 	2023-2033

Strategia Rozwoju Gminy Krzeszowice na lata 2023-2033

Kierunek działań	Oczekiwane rezultaty działania	Wskaźnik osiągnięcia działania	Źródło finansowania	Podmioty odpowiedzialne za wdrożenie działania	Horyzont czasowy wdrażania działania
<p>2. Poprawa warunków funkcjonowania osób starszych i niepełnosprawnych w społeczności lokalnej</p>	<ul style="list-style-type: none"> - rozwinięta oferta usług społecznych skierowanych do seniorów - zlikwidowane bariery architektoniczne - funkcjonujące ośrodki wsparcia dla osób starszych, - nowe programy aktywizujące osoby starsze i niepełnosprawne 	<ul style="list-style-type: none"> - liczba działań aktywizujących skierowanych do osób starszych / niepełnosprawnych [szt.] - liczba miejsc, które dostosowano do potrzeb osób niepełnosprawnych [szt.] - liczba utworzonych nowych programów aktywizujących osoby starsze [szt.] - liczba uczestników działań aktywizujących [os.] 	<ul style="list-style-type: none"> - Budżet Gminy - Publiczne pozabudżetowe fundusze krajowe i zagraniczne 	<ul style="list-style-type: none"> - Urząd Miejski w Krzeszowicach - Centrum Kultury i Sportu w Krzeszowicach - Gminny Ośrodek Pomocy Społecznej - Instytucje pomocy społecznej działające na obszarze gminy - Organizacje pozarządowe działające na terenie gminy 	<p>2023-2033</p>

Źródło: Opracowanie własne

Cel strategiczny: 2. Zrównoważona działalność gospodarcza:

Cel operacyjny 2.1. Wykwalifikowani mieszkańcy gminy oraz atrakcyjna przestrzeń gospodarcza;

Cel operacyjny 2.2. Rozwinięta działalność wspierająca rolnictwo;

Cel operacyjny 2.3. Rozwinięta i sprawna infrastruktura techniczna, telekomunikacyjna i komunikacyjna.

Istotnym elementem wpływającym na jakość życia na terenie gminy jest dbanie o zapewnienie mieszkańcom dostępu do sprawnej infrastruktury komunikacyjnej. Kierunek ten wpływa na możliwość prowadzenia kolejnych inwestycji w tym obszarze, podwyższając jego atrakcyjność. W Strategii zaplanowano działania dotyczące poprawy infrastruktury drogowej na terenie gminy.

Odpowiedniej jakości sieć dróg wpływa na bezpieczeństwo i jakość życia mieszkańców, a także na możliwość lepszego funkcjonowania podmiotów gospodarczych. Istotne jest wykorzystanie możliwości dostępnych przestrzeni pod tereny inwestycyjne. Przez obszar gminy planowany jest przebieg kolei szybkiego ruchu, co może mieć wpływ na rozwój terenów inwestycyjnych wokół. Stąd istotne jest prowadzenie działań w tym zakresie i wykorzystanie tego potencjału. Zaplanowano podejmowanie działań przygotowujących tereny pod działalność inwestycyjną, m.in. poprzez ich uzbrajanie w infrastrukturę techniczną oraz działania z zakresu pozyskiwania nowych inwestorów. Wpłyne to na wzrost konkurencyjności gminy w zakresie przedsiębiorczości.

Na jakość życia ma wpływ również dbałość o zapewnienie mieszkańcom i przedsiębiorcom dostępu do sprawnej infrastruktury technicznej. W związku z powyższym do kierunków rozwoju w tym zakresie zaliczone zostały inwestycje w rozwój i poprawę dostępu do infrastruktury wodno-kanalizacyjnej. Rozbudowa infrastruktury technicznej będzie również postępować równoległe z pojawieniem się potrzeb powodowanych rozwojem nowych inwestycji.

Wraz z postępującą cyfryzacją i rozwojem nowych technologii użytkownicy zaczęli odczuwać coraz większe zapotrzebowanie na swobodny dostęp do sieci. W celu tym prowadzone będą działania z zakresu rozwoju infrastruktury telekomunikacyjnej.

Należy wykorzystać także potencjał gminy w zakresie działalności wspierającej rolnictwo. Głównym problemem w tej dziedzinie jest niska opłacalność oraz utrudnienia związane z uwarunkowaniami przyrodniczymi. Ważne jest wspieranie aktywności gospodarczej w tej sferze, w celu wykorzystania jego potencjału. Należy prowadzić działalność informacyjną o możliwościach wsparcia finansowego i pozyskiwania środków zewnętrznych. Istotne jest również prowadzenie działalności promującej pracę i produkty lokalnych rolników. W trosce

o środowisko oraz możliwości uprawiania ziemi należy wspierać zrównoważone rolnictwo i gospodarowanie zasobami naturalnymi.

Jedną z barier gospodarczych obszaru gminy jest mała liczba atrakcyjnych miejsc pracy, co powoduje migrację ludzi młodych i wykształconych do większych miast oraz niską bazę gospodarczą gminy. Wobec tego kluczowym stają się działania mające na celu rozwój kompetencji zawodowych mieszkańców oraz zachęcanie ich poprzez materiały promocyjne i szkolenia do doskonalenia swoich umiejętności, oraz prowadzenie działań tworzących nowe miejsca pracy, aby osoby te zachęcić do pozostawania na tym terenie.

Tabela 11. Cel strategiczny 2: Zrównoważona działalność gospodarcza

Kierunek działań	Oczekiwane rezultaty działania	Wskaźnik osiągnięcia działania	Źródło finansowania	Podmioty odpowiedzialne za wdrożenie działania	Horyzont czasowy wdrażania działania
Cel operacyjny 2.1					
Wykwalifikowani mieszkańcy gminy oraz atrakcyjna przestrzeń gospodarcza					
1. Rozwój kompetencji zawodowych mieszkańców	<ul style="list-style-type: none"> - wzrost liczby szkoleń i kursów - zwiększenie liczby przedsiębiorców na terenie gminy - ograniczenie bezrobocia 	<ul style="list-style-type: none"> - liczba zarejestrowanych podmiotów gospodarczych [szt.] - liczba zorganizowanych kursów i szkoleń [os.] 	<ul style="list-style-type: none"> - Budżet Gminy - Publiczne pozabudżetowe fundusze krajowe i zagraniczne - Powiatowy Urząd Pracy 	<ul style="list-style-type: none"> - Urząd Miejski w Krzeszowicach - Gminny Ośrodek Pomocy Społecznej - Powiatowy Urząd Pracy 	2023-2033
2. Poszerzanie oferty dla inwestorów i promocji gospodarczej gminy	<ul style="list-style-type: none"> - pozyskiwanie nowych inwestorów - rozwijanie lokalnej marki gospodarczej - promocja gminy i terenów inwestycyjnych - współpraca podmiotów gospodarczych z instytucjami otoczenia biznesu i administracji publicznej - tworzenie nowych terenów inwestycyjnych i ich uzbrojenie 	<ul style="list-style-type: none"> - liczba pozyskanych inwestorów [szt.] - powierzchnia terenów inwestycyjnych [ha] - liczba przeprowadzonych akcji promocyjnych [szt.] - liczba podmiotów podejmujących wzajemną współpracę [szt.] 	<ul style="list-style-type: none"> - Budżet Gminy - Publiczne pozabudżetowe fundusze krajowe i zagraniczne 	<ul style="list-style-type: none"> - Urząd Miejski w Krzeszowicach 	2023-2033

Kierunek działań	Oczekiwane rezultaty działania	Wskaźnik osiągnięcia działania	Źródło finansowania	Podmioty odpowiedzialne za wdrożenie działania	Horyzont czasowy wdrażania działania
Cel operacyjny 2.2. Rozwinięta działalność wspierająca rolnictwo					
3. Wspieranie rolników i działalności około rolniczej	<ul style="list-style-type: none"> - kultywowanie gospodarki wiejskiej oraz promowanie zatrudnienia w rolnictwie i sektorach powiązanych - wspieranie zrównoważonego gospodarowania zasobami naturalnymi - pomoc przy uzyskiwaniu środków na rzecz rozwoju obszarów wiejskich 	<ul style="list-style-type: none"> - liczba działań promujących i wydarzeń [szt.] - liczba działań związanych z pozyskaniem środków na rzecz rozwoju obszarów wiejskich [szt.] 	<ul style="list-style-type: none"> - Budżet Gminy - Budżet inwestorów zewnętrznych - Budżet MODR - Budżet ARiMIR 	<ul style="list-style-type: none"> - Urząd Miejski w Krzeszowicach - Małopolski Ośrodek Doradztwa Rolniczego - Agencja Restrukturyzacji i Modernizacji Rolnictwa 	2023-2033
Cel operacyjny 2.3. Rozwinięta i sprawna infrastruktura techniczna, telekomunikacyjna i komunikacyjna					
4. Rozwój infrastruktury komunikacyjnej oraz poprawa funkcjonowania systemu infrastruktury technicznej i telekomunikacyjnej	<ul style="list-style-type: none"> - zmodernizowane i rozbudowane oświetlenie uliczne - wybudowane, przebudowane, wyremontowane drogi na terenie gminy - wybudowane ciągi piesze i rowerowe - rozbudowana i sprawniejsza gospodarka wodno – 	<ul style="list-style-type: none"> - długość wybudowanych, zmodernizowanej i rozbudowanej sieci oświetlenia ulicznego [m] - długość wybudowanych, przebudowanych i wyremontowanych dróg na terenie gminy [m] - długość wybudowanych ciągów pieszych i rowerowych [m] 	<ul style="list-style-type: none"> - Budżet Gminy - środki zewnętrzne UE - WFOŚiGW - Mieszkańcy Gminy 	<ul style="list-style-type: none"> - Urząd Miejski w Krzeszowicach - Wodociągi i Kanalizacja Krzeszowice Sp. z o.o. 	2023-2033

Strategia Rozwoju Gminy Krzeszowice na lata 2023-2033

Kierunek działań	Oczekiwane rezultaty działania	Wskaźnik osiągnięcia działania	Źródło finansowania	Podmioty odpowiedzialne za wdrożenie działania	Horyzont czasowy wdrażania działania
	<p>ściekowa, w tym rozdzielenie kanalizacji ogólnospławnej</p> <ul style="list-style-type: none"> - rozbudowa sieci kanalizacji w Gminie Krzeszowice ze szczególnym uwzględnieniem budowy w sołectwach: Siedlec, Dubie, Żary, część sołectwa Nowa Góra, - rozbudowana i zmodernizowana sieć wodociągowa - tworzenie miejsc do ogólnodostępnego Internetu 	<ul style="list-style-type: none"> - długość nowej sieci wodociągowej [m] - długość nowej sieci kanalizacyjnej [m] - liczba miejsc z dostępem do ogólnodostępnego Internetu bezprzewodowego [szt.] 			

Źródło: Opracowanie własne

Cel strategiczny: 3. Dobry stan środowiska i przestrzeń przyjazna dla społeczności:

Cel operacyjny 3.1. Atrakcyjna przestrzeń publiczna,

Cel operacyjny 3.2. Dobry stan środowiska naturalnego oraz wykorzystanie energii pochodzącej z OZE,

Cel operacyjny 3.3. Spójne zagospodarowanie przestrzenne.

Ład przestrzenny to takie ukształtowanie przestrzeni, które tworzy harmonijną całość oraz uwzględnia w uporządkowanych relacjach uwarunkowania i wymagania funkcjonalne, społeczno-gospodarcze, środowiskowe, kulturowe oraz kompozycyjno-estetyczne. Jest on jednym z podstawowych elementów wpływających na postrzeganie atrakcyjności gminy.

Uporządkowana przestrzeń wpływa na zrównoważony rozwój i prawidłowe funkcjonowanie gminy. Ważna jest aktualizacja dokumentów planistycznych porządkująca przestrzeń gminy oraz zachowanie obecnych i wyodrębnienia potencjalnych nowych obszarów rozwojowych, które tworzyłyby harmonijny układ z już istniejącymi. Istotnymi elementami każdego układu przestrzennego jest również środowisko przyrodnicze, a także tereny turystyczno-rekreacyjne i rekreacyjno – sportowe, które wpływają na poprawę estetyki gminy.

W sferze środowiskowej głównym celem jest poprawa stanu środowiska naturalnego. Największym problemem jest kwestia zanieczyszczenia powietrza, które w okresie grzewczym jest dość mocno uciążliwe dla mieszkańców, dlatego głównym działaniem jest realizacja działań niskoemisyjnych w ramach poprawy stanu powietrza atmosferycznego, w tym wymiana źródeł ciepła, inwestycje w odnawialne źródła energii oraz termomodernizacja budynków. Wzrost powierzchni terenów zieleni i poprawa ich stanu oraz montaż instalacji odnawialnych źródeł energii są wyznacznikiem zrównoważonego rozwoju gmin. Istotne są również działania z zakresu zrównoważonego gospodarowania wodami, w tym m.in. ochrony naturalnych koryt cieków oraz ochrony naturalnej retencji gruntów, w szczególności retencji leśnej oraz małej retencji na obszarach zurbanizowanych. Do podejmowanych działań w kierunku dbania o dobry stan wód i unikania powstania zagrożenia powodziowego gminy będzie należało m.in. zwiększenie retencji wodnej, budowa zbiorników na deszczówkę, rozbudowa kanalizacji opadowej, prace konserwacyjne urządzeń melioracyjnych.

Przeprowadzony zostanie także proces odnowy miejscowości w gminie z uwzględnieniem ochrony wartościowych obszarów przyrodniczych i kulturowych wraz z odnową i modernizacją obszarów wiejskich celem poprawy jakości życia mieszkańców oraz zwiększenia atrakcyjności obszaru dla inwestorów i turystów.

Tabela 12. Cel strategiczny 3: Dobry stan środowiska i przestrzeń przyjazna dla społeczności

Kierunek działań	Oczekiwane rezultaty działania	Wskaźnik osiągnięcia działania	Źródło finansowania	Podmioty odpowiedzialne za wdrożenie działania	Horyzont czasowy wdrażania działania
Cel operacyjny 3.1 Atrakcyjna przestrzeń publiczna					
1. Zagospodarowanie terenów wypoczynkowo-rekreacyjnych	<ul style="list-style-type: none"> – wzrost powierzchni zagospodarowanych terenów zieleni i poprawa ich atrakcyjności – zwiększenie powierzchni terenów rekreacyjno-wypoczynkowych 	<ul style="list-style-type: none"> – powierzchnia zagospodarowanych nowych obszarów zielonych [ha] – powierzchnia nowych terenów rekreacyjno-wypoczynkowych [ha] 	<ul style="list-style-type: none"> – Budżet Gminy – Publiczne pozabudżetowe fundusze krajowe i zagraniczne – Środki prywatne 	<ul style="list-style-type: none"> – Urząd Miejski w Krzeszowicach – Osoby prywatne 	2023-2033
Cel operacyjny 3.2 Dobry stan środowiska naturalnego oraz wykorzystanie energii pochodzącej z OZE					
1. Prowadzenie działań niskoemisyjnych, w ramach poprawy jakości powietrza oraz edukacyjnych mających na celu podnoszenie świadomości ekologicznej mieszkańców	<ul style="list-style-type: none"> – udzielanie pomocy mieszkańcom gminy w zakresie ubiegania się o środki na wymianę źródeł ciepła – podniesienie efektywności energetycznej budynków – efektywne i energooszczędne oświetlenie uliczne – wysoka świadomość ekologiczna mieszkańców 	<ul style="list-style-type: none"> – prowadzenie punktu „Czyste Powietrze” – liczba udzielonych porad [szt.] – liczba wymienionych źródeł ciepła [szt.] – liczba budynków, w których podniesiono efektywność energetyczną [szt.] – liczba przeprowadzonych akcji edukacyjnych [szt.] – liczba lamp wymienionych na bardziej energooszczędne [szt.] 	<ul style="list-style-type: none"> – Budżet Gminy – Publiczne pozabudżetowe fundusze krajowe i zagraniczne – Środki prywatne 	<ul style="list-style-type: none"> – Urząd Miejski w Krzeszowicach – Mieszkańcy Gminy – Firmy zewnętrzne 	2023-2033

Strategia Rozwoju Gminy Krzeszowice na lata 2023-2033

Kierunek działań	Oczekiwane rezultaty działania	Wskaźnik osiągnięcia działania	Źródło finansowania	Podmioty odpowiedzialne za wdrożenie działania	Horyzont czasowy wdrażania działania
2. Ochrona istniejących obszarów zieleni	<ul style="list-style-type: none"> – zasoby przyrodnicze w dobrym stanie – stała kontrola stanu środowiska przyrodniczego 	<ul style="list-style-type: none"> – liczba zrealizowanych działań z zakresu utrzymania istniejących obszarów zieleni [szt.] 	<ul style="list-style-type: none"> – Budżet Gminy – Publiczne pozabudżetowe fundusze krajowe i zagraniczne 	<ul style="list-style-type: none"> – Urząd Miejski w Krzeszowicach 	2023-2033
3. Podejmowanie działań w zakresie ochrony naturalnych koryt cieków oraz ochrony naturalnej retencji gruntów	<ul style="list-style-type: none"> – ochrona naturalnych koryt cieków – ochrona naturalnej retencji gruntów – funkcjonowanie zbiorników retencyjnych – poprawa stanu wód powierzchniowych i podziemnych – prace konserwacyjne urządzeń melioracyjnych – rozbudowa kanalizacji deszczowej 	<ul style="list-style-type: none"> – liczba podjętych działań chroniących naturalną retencję wód [szt.] – liczba przeprowadzonych prac konserwacyjnych urządzeń melioracyjnych [szt.] – długość zbudowanej kanalizacji deszczowej i rowów melioracyjnych [m] 	<ul style="list-style-type: none"> – Budżet Gminy – Publiczne pozabudżetowe fundusze krajowe i zagraniczne – Budżet Państwowego Gospodarstwa Wodnego Wody Polskie 	<ul style="list-style-type: none"> – Urząd Miejski w Krzeszowicach 	2023-2033
4. Działania na rzecz poprawy poziomu zagospodarowania odpadów komunalnych.	<ul style="list-style-type: none"> – spadek udziału komunalnych odpadów zmieszanych w odpadach komunalnych ogółem 	<ul style="list-style-type: none"> – udział odpadów komunalnych zmieszanych w odpadach komunalnych ogółem [%] 	<ul style="list-style-type: none"> – Budżet Gminy 	<ul style="list-style-type: none"> – Urząd Miejski w Krzeszowicach 	2023-2030

Strategia Rozwoju Gminy Krzeszowice na lata 2023-2033

Kierunek działań	Oczekiwane rezultaty działania	Wskaźnik osiągnięcia działania	Źródło finansowania	Podmioty odpowiedzialne za wdrożenie działania	Horyzont czasowy wdrażania działania
Cel operacyjny 3.3 Spójne zagospodarowanie przestrzenne					
1. Bieżąca aktualizacja dokumentów planistycznych	– stała aktualizacja w dokumentach planistycznych	– liczba uchwał w zakresie opracowania aktualizacji dokumentów planistycznych [szt.]	– Budżet Gminy	– Urząd Miejski w Krzeszowicach	2023-2033
2. Odnowa i modernizacja miejscowości w gminie	– polepszony stan infrastruktury, – zwiększenie atrakcyjności turystycznej i rekreacyjnej obszaru, – zwiększenie dostępu do usług publicznych i zasobów	– liczba zrealizowanych zadań na terenach gminnych, poddanych odnowie i modernizacji [szt.]	– Budżet Gminy – Publiczne pozabudżetowe fundusze krajowe i zagraniczne – Fundusze inwestycyjne	– Urząd Miejski w Krzeszowicach	2023-2033

Źródło: Opracowanie własne

3. Model struktury funkcjonalno-przestrzennej gminy

Model struktury przestrzenno-funkcjonalnej służy zobrazowaniu przestrzennej struktury jednostki samorządu terytorialnego, włączając w to kierunki rozwoju oraz poszczególne zadania inwestycyjne. Wynika on przede wszystkim z zapisów Studium Uwarunkowań i Kierunków Zagospodarowania Przestrzennego Miasta i Gminy Krzeszowice oraz pozostałych dokumentów planistycznych opracowanych na poziomie regionalnym tj. Strategii Rozwoju Strategii Rozwoju Województwa „Małopolska 2030” oraz Planu Zagospodarowania Województwa Małopolskiego.

Zgodnie z zapisami Planu Zagospodarowania Województwa Małopolskiego, gmina Krzeszowice zakwalifikowana została do obszaru funkcjonalnego KOM – Krakowskiego Obszaru Metropolitalnego. Charakteryzuje się on m.in. bardzo wysoką gęstością zaludnienia, łagodnym przyrostem naturalnym, silnymi migracjami oraz intensywną suburbanizacją i ekspansją małych miast.

Podstawowym wyzwaniem, przed jakim stoi ten obszar funkcjonalny, jest sprostanie dużej konkurencji ze strony innych ośrodków metropolitalnych. Powinien tworzyć warunki także dla intensywnego rozwoju gospodarczego oraz dbać o konkurencyjną jakość przestrzeni zamieszkania i warunków życia.

Autostrada A4 oraz droga krajowa nr 79, które przebiegają przez obszar gminy, stanowią główną oś transportową województwa małopolskiego w linii wschód-zachód.

Powierzchnia gminy wynosi 139 km². Zgodnie z danymi GUS w obecnej strukturze funkcjonalnej największy udział procentowy w powierzchni gminy stanowią użytki rolne i lasy oraz grunty leśne, oraz zadrzewione i zakrzewione. Resztę obszaru stanowią grunty pod wodami, grunty zabudowane i zurbanizowane, użytki ekologiczne, nieużytki oraz tereny różne. Miasto Krzeszowice stanowi siedzibę władz jednostki samorządu terytorialnego i położone jest centralnie w stosunku do całego obszaru, posiadając dobre powiązania drogowe z pozostałymi miejscowościami wiejskimi.

Na terenie gminy występują obszary chronione. Znajdują się tu: rezerваты przyrody: Dolina Raclawski, Dolina Eliaszkówki i Dolina Potoku Rudno, parki krajobrazowe i ich otuliny: Rudniański Park Krajobrazowy, Tenczyński Park Krajobrazowy oraz Dolinki Krakowskie, obszary Natura 2000: Czerna, Dolinki Jurajskie oraz Krzeszowice, stanowiska dokumentacyjne: Odslonięcie na Czerwieńcu, Kamieniołom Nowa Krystyna, pomniki przyrody oraz użytek ekologiczny.

Na terenie gminy znajdują się następujące korytarze ekologiczne:

- KPdC – 4D Jura Krakowsko-Częstochowska - zgodnie z mapą korytarzy ekologicznych 2005,
- KPdC – 11 Jura Krakowsko-Częstochowska zgodnie z mapą korytarzy ekologicznych 2012.¹⁰

Gmina Krzeszowice pod względem hydrograficznym należy do regionów wodnych Małej i Górnej Wisły, wchodzącego w skład obszaru dorzecza Wisły.

Zespoły zabudowy mieszkaniowej, zabudowa usługowa oraz przemysłowo-składowa dominują głównie w Krzeszowicach. W obszarze wiejskim dominuje zabudowa mieszkaniowa jednorodzinna i zagrodowa wraz z uzupełniającą funkcją usługową, głównie elementarną dla gospodarstw domowych.

W częściach historycznych oraz w bezpośrednim otoczeniu cechą charakterystyczną jest zwarta zdyscyplinowana zabudowa, a także rozwinięcie zwartego układu wzdłuż głównych dróg przechodzących przez obszar wsi.

Korzystne tereny rekreacyjno-wypoczynkowe występują na obszarze Zespołu Jurajskich Parków Krajobrazowych: Tenczyńskiego, Rudniańskiego oraz Dolinki Krakowskie.

Podstawowy układ komunikacji na obszarze gminy tworzą: autostrada A4, droga krajowa 79, droga wojewódzka nr 791, drogi powiatowe oraz drogi gminne. Na terenie gminy znajduje się węzeł Rudno, dzięki czemu mieszkańcy mają bezpośredni dostęp do wjazdu na autostradę A4. Planowana jest modernizacja drogi krajowej nr 79 w latach 2024-2025 na odcinku Rudawa – Młoszowa.

Sieć dróg gminnych umożliwi komunikację między poszczególnymi jednostkami osadniczymi gminy. Infrastruktura drogowa oraz linia kolejowa stwarzają warunki do przejazdów zarówno pasażerskich, jak i towarowych. Na terenie gminy znajdują się również ścieżki rowerowe.

Realizacja założeń Strategii odbywać się będzie przede wszystkim na terenach zainwestowanych o różnym stopniu zurbanizowania. Rozwój będzie opierał się głównie na poprawie jakości życia mieszkańców, standardów zamieszkiwania, obsługi w zakresie infrastruktury społecznej i technicznej, poprawę stanu i jakości środowiska przyrodniczego

¹⁰ Wskazano na podstawie mapy przebiegu korytarzy ekologicznych w Polsce opracowanej przez Zakład Badania Ssaków PAN w Białowieży (obecnie Instytut Biologii Ssaków) pod kierownictwem prof. dr. hab. Włodzimierza Jędrzejewskiego w dwóch etapach, w tym: etap I - w 2005 r. na zlecenie Ministerstwa Środowiska opracowano mapę sieci korytarzy dla obszarów Natura 2000 z uwzględnieniem potrzeb ochrony kluczowych gatunków dużych ssaków oraz etap II - w 2011 r. we współpracy z Pracownią na rzecz Wszystkich Istot (w ramach projektu ze środków EEA/EOG) opracowano kompletną mapę korytarzy istotnych dla populacji dużych ssaków leśnych oraz spójności siedlisk leśnych i wodno-błotnych w skali krajowej i kontynentalnej.

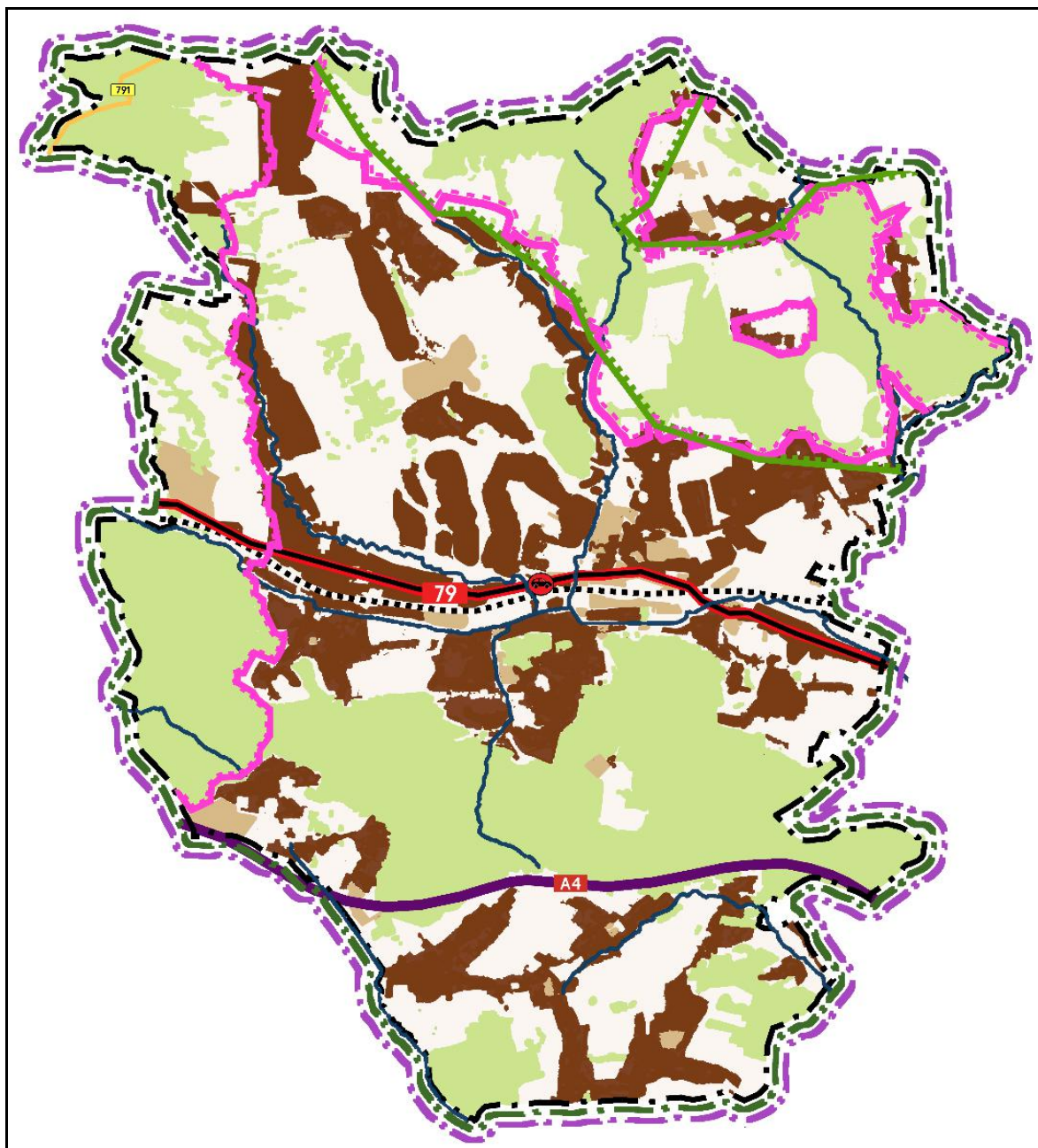
oraz dziedzictwa kulturowego. Zakłada się rozbudowę i przebudowę istniejących obiektów oraz wykorzystanie wolnych przestrzeni publicznych pod zagospodarowanie lub zabudowę.

Nowe tereny przygotowane pod inwestycje wymagać będą w pierwszej kolejności podjęcia działań planistycznych i wyznaczane będą w miejscowych planach zagospodarowania przestrzennego.

Ponadto Gmina Krzeszowice uchwałą nr LII/587/2022 Rady Miejskiej w Krzeszowicach z dnia 28 lipca 2022 r. przystąpiła do sporządzenia zmiany studium uwarunkowań i kierunków zagospodarowania przestrzennego Miasta i Gminy Krzeszowice.

Na poniższym rysunku przedstawiono model struktury funkcjonalno-przestrzennej gminy Krzeszowice.

Rysunek 1. Model struktury funkcjonalno-przestrzennej gminy Krzeszowice



Źródło: Opracowanie własne na podstawie Studium Uwarunkowań i Kierunków Zagospodarowania Przestrzennego Miasta i Gminy Krzeszowice

Zagospodarowanie terenu



granice zabudowy mieszkaniowej i usługowej



obszary rozwoju aktywności gospodarczej



tereny leśne i zadrzewione



rolnicza przestrzeń produkcyjna

System transportowy



autostrada A4



droga krajowa 79



droga wojewódzka 791



linia kolejowa nr 133



planowana do realizacji w latach 2024 – 2025 modernizacja drogi krajowej nr 79 na odcinku Rudawa – Młoszowa

System przyrodniczy



cieki wodne



korytarz ekologiczny KPdC – 4D Jura Krakowsko-Częstochowska - zgodnie z mapą korytarzy ekologicznych 2005



korytarz ekologiczny KPdC – 11 Jura Krakowsko-Częstochowska zgodnie z mapą korytarzy ekologicznych 2012

Obszary strategicznej interwencji wyznaczone na terenie województwa małopolskiego



obszary cenne przyrodniczo

(rezerwaty przyrody: Dolina Raclawski, Dolina Eliaszków i Dolina Potoku Rudno, parki krajobrazowe: Rudniański Park Krajobrazowy, Tenczyński Park Krajobrazowy oraz Dolinki Krakowskie, obszary Natura 2000: Czerna, Dolinki Jurajskie oraz Krzeszowice)



miejski obszar funkcjonalny – MOF Krakowa

Inwestycje planowane na terenie gminy



planowana do realizacji w latach 2024 – 2025 modernizacja drogi krajowej nr 79 na odcinku Rudawa – Młoszowa

4. Ustalenia i rekomendacje w zakresie kształtowania i prowadzenia polityki przestrzennej w gminie Krzeszowice

Ustalenia i rekomendacje w zakresie kształtowania i prowadzenia polityki przestrzennej określono na podstawie kierunków rozwoju i zasad polityki przestrzennej wyznaczonych w Studium Uwarunkowań i Kierunków Zagospodarowania Przestrzennego Gminy Krzeszowice.

Miejsca kształtowania różnorodnych usług sportowych i rekreacyjnych

W obrębie miejsc kształtowania różnorodnych usług sportowych i rekreacyjnych możliwe jest zagospodarowanie terenu jako:

- obiekty sportowe,
- urządzone boiska, tereny gier terenowych – np. małe pola golfowe, korty tenisowe,
- tzw. ścieżki zdrowia, czyli trasy z urządzeniami do wykonywania ćwiczeń,
- trasy narciarskie, saneczkowe,
- miejsca urządzenia stawów, z dopuszczeniem retencji na okresowe sporty rybackie i miejsca wypoczynku nad wodą,
- inne usługi z zakresu sportu i rekreacji – zgodne ze zdefiniowaną potrzebą, możliwościami terenowymi, finansowymi i dostępem do terenu,
- obszary usług turystyki, sportu, rekreacji, usług komercyjnych, publicznych, oświatowych oraz dydaktycznych.

Miejsca rozwoju aktywności gospodarczej

W obrębie miejsc aktywności gospodarczej możliwe jest zagospodarowanie terenu pod:

- rozwój usług produkcyjnych i komercyjnych,
- lokalizowanie inwestycji strategicznych Gminy.

W celu odpowiedniego wykorzystania terenów ich kształtowanie wymaga:

- pełnego uzbrojenia terenów, szczególnie w zakresie odprowadzania i oczyszczania ścieków,
- koordynacji zamierzeń inwestorów w celu intensywnego wykorzystania obszaru i maksymalnie ograniczonego negatywnego oddziaływania na środowisko,
- szczególnej dbałości o efekty przestrzenne zabudowy (gabaryty, detal, wysokiej jakości materiały wykończeniowe, urządzone tereny zieleni, placów, parkingów itp.),
- zagospodarowanie obszaru musi zostać poprzedzone realizacją układu komunikacyjnego.

Zabudowa mieszkaniowo-usługowa i wielorodzinna

Kształtowanie zabudowy na tych terenach wymaga:

- rewitalizacji zabudowy istniejącej i kształtowania zespołów zabudowy o wysokim standardzie miejskim,
- dbałości o ład i kompozycję przestrzenną, formę zabudowy oraz zasady regulacji linii zabudowy, kształtowania pierzei, dopracowania akcentów architektonicznych, małej architektury,
- kształtowanie estetycznych przestrzeni publicznych,
- uzupełnienie istniejącego drzewostanu,
- realizacji niezbędnych sieci i urządzeń infrastruktury technicznej i komunikacji,
- dopuszczeniu nieuciążliwych usług, głównie o charakterze bytowym, z preferencją ich lokalizacji w parterach budynków, bądź niezależnie, w miejscach, które zostaną ustalone w planach zagospodarowania przestrzennego,
- ukształtowania racjonalnych sieci ulic i placów publicznych tworzących szkielet nowych układów przestrzennych,
- zapewnienia programu usług publicznych niezbędnych dla obsługi zespołów mieszkalnych,
- realizacji niezbędnych sieci i urządzeń infrastruktury technicznej i komunikacji.

Obszary wiejskiej zabudowy mieszkaniowej o stosunkowo małej intensywności, gospodarstwa rolne

Są to tereny, na których możliwe jest lokalizowanie usług głównie związanych z rolnictwem, rzemiosłem, czy agroturystyką. Na tym obszarze kształtowanie zabudowy wymaga:

- porządkowania układów ruralistycznych poprzez racjonalne ukształtowanie sieci dróg dojazdowych,
- kształtowania estetycznych przestrzeni publicznych,
- dbałości o ład i kompozycję przestrzenną poprzez ustalenie form zabudowy oraz zasad regulacji dotyczących linii zabudowy, dominant, akcentów architektonicznych, małej architektury – szczególnie w rejonach historycznych zespołów zabudowy,
- systematycznej poprawy stanu wyposażenia w infrastrukturę techniczną,
- realizacji niezbędnych sieci i urządzeń infrastruktury technicznej i komunikacji.

Natomiast na obszarach produkcji rolnej, hodowlanej, przetwórstwa rolno – spożywczego dopuszcza się lokalizację gospodarstw produkcji roślinnej i zwierzęcej, stacji doświadczalnych, przetwórstwa rolno – spożywczego, urządzeń obsługi rolnictwa – takich jak parki maszynowe, magazyny, silosy etc.

Na obszarach rozwoju usług związanych ze sportem i rekreacją można wykorzystywać teren pod lokalizację urządzeń i obiektów rekreacyjnych oraz usług towarzyszących. Należy dążyć do wyposażenia tych terenów w infrastrukturę techniczną, trasy komunikacyjne i parkingi oraz wykorzystania istniejącej w sąsiedztwie zieleni i cieków wodnych dla kształtowania terenowych urządzeń rekreacyjnych. Należy także zaadoptować obiekty dla potrzeb obsługi ruchu turystycznego i rekreacji.

Na terenach leśnych oraz na terenach rolnych z możliwością zalesienia wyklucza się możliwość zabudowy. Należy dążyć do zachowania istniejących zasobów przyrodniczych oraz do wykorzystania walorów przyrodniczych, istniejących form ochrony przyrody, dla lokalizacji terenowych urządzeń rekreacyjnych, zgodnie z przepisami prawa.

Obszary i zasady ochrony dziedzictwa kulturowego

Zasoby kulturowe gminy podlegają ochronie wedle obowiązujących przepisów prawa oraz w celu ochrony wyodrębnione zostały strefy ochrony konserwatorskiej wyznaczone wokół obiektów i zespołów zabytkowych wpisanych do rejestru zabytków. W strefie ochrony konserwatorskiej obowiązuje ochrona i właściwa ekspozycja zabytków, zachowanie historycznej sieci dróg i rzek, zieleni oraz granic działek. W przypadku otaczającej dysharmonijnej zabudowy obowiązuje poprawa jej wyglądu (w nawiązaniu do architektury obiektu zabytkowego). Wszystkie działania związane z zagospodarowaniem tych terenów wymagają akceptacji działań i dostosowania się do warunków podanych przez Wojewódzkiego Konserwatora Zabytków. Strefy występowania stanowisk archeologicznych ujęte w wojewódzkiej ewidencji zabytków archeologicznych podlegają ochronie na podstawie art. 6 ust. 1 pkt. 3, lit. a, art. 22 ust. 2, ustawy z dnia 23 lipca 2003 r. o ochronie i opiece nad zabytkami. W obrębie lub bezpośrednim sąsiedztwie stanowisk archeologicznych winna obowiązywać zasada zgłaszania służbie archeologiczno – konserwatorskiej zamiarów podejmowania prac związanych z zabudowaniem i zagospodarowaniem terenu, dla których należy uzyskać uzgodnienie lub pozwolenie na prowadzenie prac. Na obszarach stanowisk archeologicznych, dopuszcza się prowadzenie prac ziemnych wyłącznie pod nadzorem archeologicznym, na który należy uzyskać zezwolenie u Wojewódzkiego Konserwatora Zabytków. Stanowiska archeologiczne również posiadają swoje strefy ochrony, a działalność budowlana w tych miejscach, jest możliwa zgodnie z przepisami odrębnymi.

Ochrona środowiska

W zakresie ochrony środowiska i jego zasobów, ochrony przyrody, krajobrazu kulturowego ustala się i rekomenduje:

- wprowadzanie nasadzeń drzew i krzewów oraz zalesień,
- dążenie do poprawy stanu czystości rzek usytuowanych na terenie gminy,

- modernizację źródeł zaopatrzenia w ciepło, w tym na terenach wiejskich, w celu dalszego ograniczania emisji zanieczyszczeń powietrza,
- działanie na rzecz zmniejszenia natężenia ruchu w centrach miejscowości,
- selektywną zbiórkę, recykling odpadów komunalnych oraz recykling odpadów przemysłowych,
- regulację, naprawę i odbudowę rzek należy przeprowadzać wyłącznie po uprzednim rozpoznaniu przyrodniczym pod kątem zarówno siedlisk przyrodniczych oraz gatunków roślin i zwierząt, w zgodzie z przepisami odrębnymi dotyczącymi ochrony środowiska,
- ochronę naturalnych koryt cieków wodnych oraz ochronę naturalnej retencji gruntów, w szczególności retencji leśnej oraz retencji na obszarach zurbanizowanych.

Komunikacja

Lokalizacja nowych obiektów od strony dróg publicznych oraz projektowanie obsługującego tereny układu drogowego, powiązanego z systemem istniejących dróg, musi uwzględniać przepisy prawa, w tym ustawy z dnia 21 marca 1985 r. o drogach publicznych.

Wody i obszary zagrożenia powodziowego gminy:

- ochrona naturalnych koryt cieków,
- bieżąca regulacja cieków,
- ochrona naturalnej retencji gruntów – w szczególności retencji leśnej oraz retencji na obszarach zurbanizowanych,
- zgodnie z aktualizacją Planu zarządzania ryzykiem powodziowym nadrzędnym celem planu jest jednak ograniczenie potencjalnych skutków powodzi dla życia i zdrowia ludzi, środowiska, dziedzictwa kulturowego oraz działalności gospodarczej, poprzez realizację działań służących minimalizacji zidentyfikowanych zagrożeń. W planie zarządzania ryzykiem powodziowym zidentyfikowano miejsca problemowe, dla których stwierdzono znaczące zagrożenie lub ryzyko powodziowe. Wśród celów głównych PZRP wymienia się: zahamowanie wzrostu ryzyka powodziowego, obniżenie istniejącego ryzyka powodziowego, poprawę systemu zarządzania ryzykiem powodziowym. Na terenie gminy Krzeszowice nie są planowane zadania w ramach powyższego planu, gdyż w granicach gminy nie występują obszary zagrożenia powodziowego i ryzyka powodziowego w rozumieniu ustawy Prawo Wodne. Zgodnie jednak z zapisami Studium Uwarunkowań i Kierunków Zagospodarowania Przestrzennego polityka przestrzenna w odniesieniu do terenów narażonych na okresowe podtopienia, podmokłych oraz bezodpływowych polega na nie rozszerzaniu terenów przeznaczonych do zainwestowania położonych w wyznaczonych na rysunku Studium terenach zagrożonych okresowymi podtopieniami

oraz depresyjnych – podmakających, bezodpływowych oraz na nie zwiększaniu intensywności zainwestowania ww. terenów ponad ustalenia obowiązujących planów.

- prowadzenie działań przeciwdziałania skutkom suszy zgodnie z Planem przeciwdziałania skutkom suszy z dnia 15 lipca 2021 r. (Dz.U. z 2021 r. poz. 1615) przyjętym rozporządzeniem Ministra Infrastruktury z 3 września 2021 r., m.in.. zachowanie istniejących niewielkich obszarów wodno-błotnych lub ich odtworzenie, renaturyzacja koryt cieków i ograniczenie ich nadmiernego zagrożenia erozją, budowa sztucznych zbiorników retencyjnych, budowa melioracji wodnych czy racjonalizacja zużycia wody,
- według map klas zagrożenia suszą gmina Krzeszowice położona jest w klasie I – słabo zagrożonej pod względem suszy rolniczej na terenach rolnych i leśnych, w klasie III – silnie zagrożona suszą pod względem suszy hydrologicznej oraz w klasie II – umiarkowanego zagrożenia (większa część gminy, na północy i południu) oraz klasy I – słabo zagrożonej (w środkowej części gminy) pod względem suszy hydrogeologicznej oraz umiarkowanie zagrożona pod względem łącznego zagrożenia suszy.
- prowadzenie promocji i działań zakładających naturalne metody retencji. Budowanie retencji sztucznej należy traktować jako działania ostatecznego wyboru. Nowe działania inwestycyjne w gospodarce wodnej oraz kształtowanie sztucznej retencji muszą zostać poprzedzone szeregiem analiz, dotyczących ich warunków i procedur, które muszą być zgodne z aktualnie obowiązującym przepisami środowiskowymi oraz być adekwatne do potrzeb w zakresie retencji,
- zaplanowane działania należy realizować z uwzględnieniem zapisów planów zarządzania ryzykiem powodziom i planu przeciwdziałania skutkom suszy. Obszar gminy podlega pod Plan gospodarowania wodami na obszarze dorzecza Wisły. Na obszarze tym obowiązuje Plan gospodarowania wodami na obszarze dorzecza Wisły, który został przyjęty rozporządzeniem Ministra Infrastruktury z dnia 4 listopada 2022 r. (Dz.U. 2023 poz. 300). Znajdują się w nim działania dla gminy, zmierzające do poprawy stanu wód, w tym działania dotyczące adaptacji do zmian klimatu, edukacji i informacji, gospodarki ściekowej, ograniczenia zanieczyszczeń rozproszonych z rolnictwa, ograniczenia zanieczyszczeń rozproszonych związanych z rozwojem obszarów zurbanizowanych, turystyki i transportu, poprawy warunków dla obszarów chronionych, redukcji emisji i zrzutów substancji priorytetowych, weryfikacji programów ochrony środowiska oraz zapewnienie ciągłości biologicznej rzek i potoków.¹¹ Realizacja ustaleń strategii uwzględnia część z ww. działań, w szczególności w zakresie adaptacji do zmian klimatu oraz prawidłowej gospodarki ściekowej i eliminacji zanieczyszczeń. Działania te przybliżą

¹¹ <https://apgw.gov.pl>

do osiągnięcia celów środowiskowych dla obszarów JCWP i JCWPd położonych na terenie gminy.

- Główne sposoby użytkowania wód według Planu Gospodarowania Wodami na obszarach Dorzecza Wisły to: pobór wody na cele komunalne, gospodarcze i przemysłowe, pobór wody na cele technologiczne i chłodnicze, pobór wody na cele rolnictwa, leśnictwa, energetyka wodna, żegluga, rybactwo i wędkarstwo.

5. Obszary strategicznej interwencji określone w strategii rozwoju województwa wraz z zakresem planowanych działań

Według Krajowej Strategii Rozwoju Regionalnego 2030 obszar strategicznej interwencji definiowany jest jako „wskazany w strategii rozwoju obszar o zidentyfikowanych lub potencjalnych powiązaniach funkcjonalnych lub o szczególnych warunkach społecznych, gospodarczych lub przestrzennych, decydujących o występowaniu barier rozwoju lub trwałych, możliwych do aktywowania, potencjałów rozwojowych, do którego kierowana jest interwencja publiczna łącząca inwestycje, finansowane z różnych źródeł, w tym w szczególności gospodarcze, infrastrukturalne i w zasoby ludzkie, lub rozwiązania regulacyjne”. W Strategii rozwoju województwa małopolskiego wskazuje się obszary strategicznej interwencji.

Zgodnie ze Strategią Rozwoju Województwa „Małopolska 2030” Gmina Krzeszowice została objęta w ramach dwóch obszarów strategicznej interwencji w Małopolsce: Miejskiego Obszaru Funkcjonalnego Krakowa oraz Obszarów cennych przyrodniczo.

Zgodnie z ustawową definicją, obszar funkcjonalny należy rozumieć jako obszar szczególnego zjawiska z zakresu gospodarki przestrzennej lub występowania konfliktów przestrzennych, stanowiący zwarty układ przestrzenny składający się z funkcjonalnie powiązanych terenów, charakteryzujących się wspólnymi uwarunkowaniami i przewidywanymi jednolitymi celami rozwoju.

Podejście terytorialne zakłada prowadzenie zintegrowanych działań na obszarach funkcjonalnych, charakteryzujących się wspólnymi cechami społeczno-gospodarczymi oraz przestrzennymi. Takie podejście pozwala trafniej określić cele oraz lepiej dostosować instrumenty realizacji owych celów do specyfiki konkretnego obszaru w regionie.

Specjalnym wsparciem objęte zostały również obszary prawnie chronione. Są to obszary szczególnie cenne pod względem przyrodniczym, co niewątpliwie powoduje konieczność objęcia ich dodatkową ochroną i wsparciem z poziomu województwa. Poza dotychczasowym wsparciem w zakresie ochrony środowiska, szczególna interwencja z poziomu Województwa zostanie skierowana do gmin, na terenie których zlokalizowane są obszary prawnie chronione, jako rekompensata dla barier wywołanych przez obostrzenia środowiskowe. Województwo

Małopolskie będzie wyróżniać gminy, które wykazują się aktywnością w zakresie działań środowiskowych.

6. Obszary strategicznej interwencji kluczowe dla gminy Krzeszowice

Na terenie gminy Krzeszowice nie wyznacza się obszarów strategicznej interwencji kluczowych dla gminy.

7. System realizacji strategii, w tym wytyczne do sporządzania dokumentów wykonawczych

Prawidłowy przebieg procesu realizacji założeń Strategii Rozwoju Gminy Krzeszowice na lata 2023-2033 będzie kontrolowany poprzez odpowiednie wdrażanie dokumentu, a następnie jego monitoring i ewaluację.

Działania wyznaczone w dokumencie wynikają z kompetencji Gminy oraz ze zdiagnozowanych problemów i potrzeb mieszkańców. Ich koordynacja należy do obowiązku władzy wykonawczej Gminy Krzeszowice – Burmistrz Gminy Krzeszowice.

Wdrażanie Strategii będzie obejmować w szczególności.

- realizację przypisanych działań,
- ewaluację i monitorowanie procesu realizacji działań określonych w strategii,
- kreowanie i przyjmowanie propozycji nowych działań od partnerów i interesariuszy strategii,
- koordynację procesu jej aktualizacji we współpracy z Radą Miejską w Krzeszowicach,
- zapewnianie promocji strategii,
- poszukiwanie, wraz z innymi podmiotami zaangażowanymi pozabudżetowych źródeł finansowania dla działań.

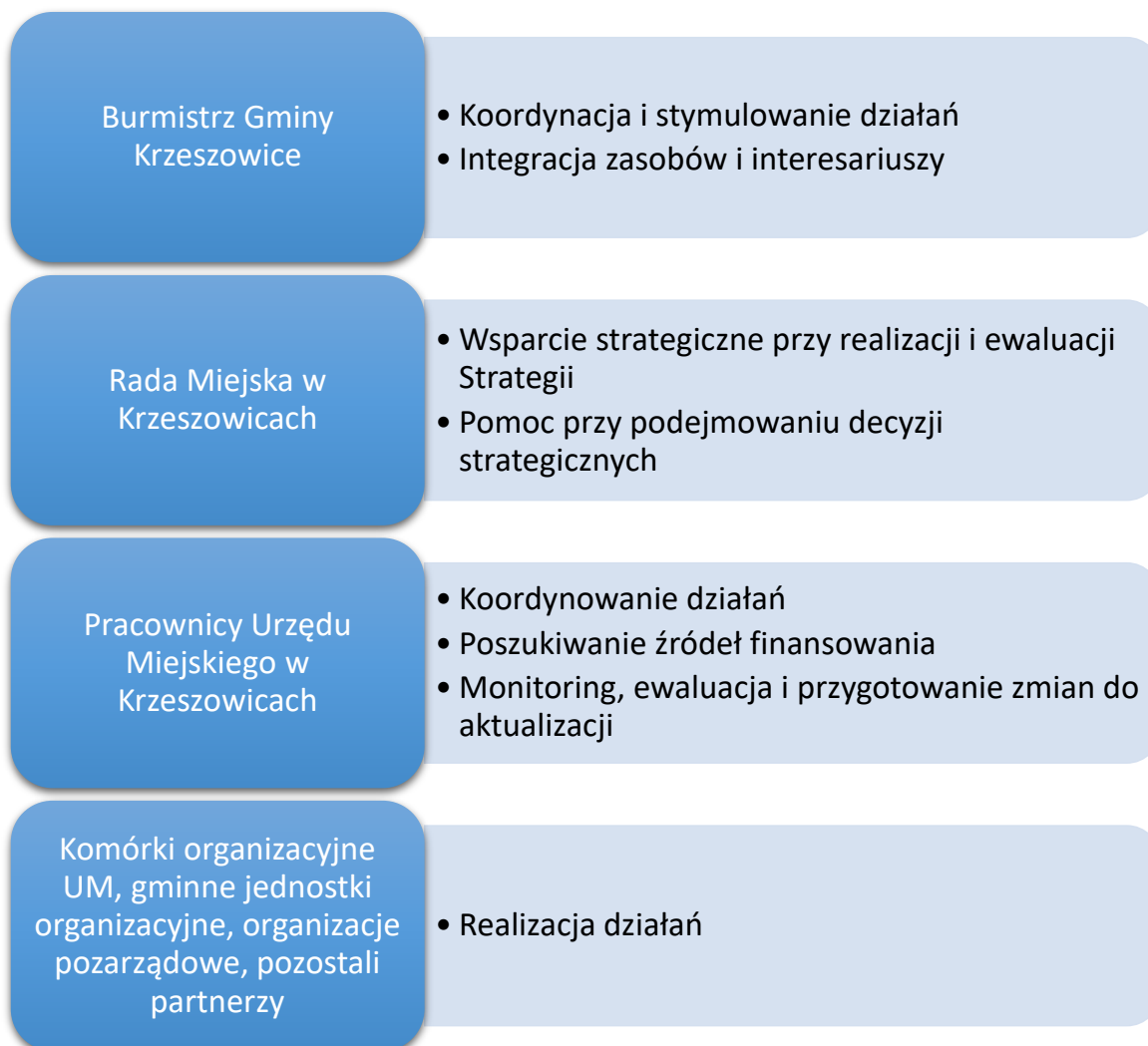
Burmistrz Gminy Krzeszowice będzie koordynował realizację założeń Strategii, które wykonywane będą przez poszczególne referaty i pracowników Urzędu Miejskiego w Krzeszowicach oraz kierowników, dyrektorów gminnych jednostek organizacyjnych odpowiedzialnych za wdrażanie poszczególnych kierunków działań przydzielonych im ze względu na posiadane kompetencje w danym zakresie.

Rada Miejska w Krzeszowicach będzie wsparciem strategicznym przy realizacji strategii oraz podejmowaniu decyzji strategicznych.

Ponadto w Strategii znajdują się również działania, których realizację wspierać mogą organizacje pozarządowe oraz przedsiębiorcy z terenu gminy, partnerzy społeczno-gospodarczy. Stąd istotne jest również wdrażanie skutecznych mechanizmów współdziałania między Gminą i pozostałymi zainteresowanymi. Wszyscy partnerzy zaangażowani, realizujący

działania w ramach Strategii będą aktywnie współpracować z Gminą Krzeszowice (liderem i koordynatorem).

Rysunek 2. Podział zadań realizacji Strategii



Źródło: Opracowanie własne

Strategia Rozwoju Gminy Krzeszowice będzie wdrażana poprzez wykorzystanie instrumentów obejmujących narzędzia programowe i finansowe, których zakres przedmiotowy lub kierunki wydatkowania środków podlegają bezpośredniej kontroli ze strony organów samorządu. Należą do nich m.in. programy branżowe, strategie postępowania w ramach konkretnych obszarów, uchwały budżetowe i inne dokumenty finansowe, określające krótko i długofalowe kierunki koncentracji środków finansowych, projekty międzysektorowe i międzyorganizacyjne, w tym zlecenie organizacji zadań publicznych organizacjom pozarządowym czy klubom sportowym.

Dodatkowo rekomendowane jest również przyjęcie i aktualizacja szczegółowych programów i planów określających dokładny zakres działań koniecznych do realizacji w zakresie celów

wskazanych w Strategii w poszczególnych dziedzinach (np. pomocy społecznej, ochrony środowiska, rewitalizacji, gospodarki niskoemisyjnej oraz pozostałych strategii i programów jednorocznych).

Wobec powyższego, dla sprawnej realizacji przedmiotowej strategii konieczne będzie opracowywanie i wdrażanie następujących dokumentów (strategii, programów, planów) wykonawczych:

- Programu Ochrony Środowiska,
- Projektu założeń do planu zaopatrzenia w ciepło, energię elektryczną i paliwa gazowe,
- Programu Opieki nad Zabytkami,
- Wieloletniego programu gospodarowania zasobem mieszkaniowym gminy,
- Strategii Rozwiązywania Problemów Społecznych,
- Programu Przeciwdziałania Przemocy w Rodzinie i Ochrony Ofiar Przemocy w Rodzinie,
- Programu Profilaktyki i rozwiązywania Problemów Alkoholowych,
- Programu Przeciwdziałania Narkomani,
- Programu Wspierania Rodziny.

Ważnym aspektem wdrażania Strategii jest również zachęcanie lokalnej społeczności do aktywnego udziału w planowaniu i realizacji zaplanowanych działań, przyczyniających się do rozwoju społeczno-gospodarczego Gminy. Pełna wersja Strategii znajdować się będzie na stronie internetowej Gminy oraz dostępna będzie do wglądu w Urzędzie Miejskim w Krzeszowicach.

Monitoring wdrażania Strategii będzie służył identyfikacji osiągniętych rezultatów oraz porównaniu ich zgodności z założeniami i celami. Dane zebrane i opracowane w procesie monitoringu posłużą do ewaluacji Strategii. Będzie ona polegała na gromadzeniu i opracowywaniu pozyskanych informacji oraz danych zebranych od wszystkich podmiotów zaangażowanych w realizację działań strategicznych.

Monitorowanie umożliwi:

- bieżącą ocenę realizacji działań i osiągnięcia celów,
- prognozowanie możliwych zmian warunków realizacji Strategii,
- podjęcie czynności naprawczych i zabezpieczających,
- informowanie lokalnej społeczności o osiągniętych efektach,
- zapewnienie spójności różnych dokumentów programowych.

Ewaluacja oznacza systematyczne zbieranie, analizę i interpretację danych w celu określenia wartości Strategii. W szerokim pojęciu proces ten musi odpowiadać na pytanie, w jakim stopniu strategia rozwiązuje realne problemy społeczności lokalnej, w wąskim zaś aspekcie ewaluacja

koncentruje się na realizacji oceny zapisów strategii np. wskaźników realizacji celów i działań strategii, rozwiązywanie problemów.

Ewaluacji podlegać będzie: materiał empiryczny stanowiący podstawę do analiz i ocen, oraz ocena trafności, skuteczności, efektywności, użyteczności, trwałość i spójności.

Sprawozdawczość na potrzeby monitoringu i ewaluacji będzie realizowana w okresach rocznych, w oparciu o analizę wskaźnikową, na podstawie własnych danych i informacji statystyki publicznej generowanej przez Bank Danych Lokalnych Głównego Urzędu Statystycznego, a także statystyk realizatorów działań. Organem odpowiedzialnym za monitorowanie będzie Burmistrz Gminy Krzeszowice, który realizuje swoje zadania poprzez jednostki podległe.

Ponadto do ewaluacji zostanie wykorzystana metoda samodzielnej oceny stopnia realizacji Strategii i osiągniętych efektów, dokonywana siłami własnymi na podstawie zbioru informacji pochodzących ze sprawozdań i raportów. Bezpośrednim wskaźnikiem wykonania Strategii będzie stopień realizacji zaplanowanych w niej działań.

Informacje przede wszystkim zawarte będą w sporządzanym w terminie do dnia 31 maja każdego roku, raporcie o stanie gminy, który wynika z nałożonymi na jednostki samorządu terytorialnego zobowiązaniem wynikającym z art. 28aa ust. 1 ustawy z dnia 8 marca 1990 r. o samorządzie gminnym (Dz.U. 2024 poz. 609 ze zm.).

Prowadzony monitoring pozwoli na wykrycie zagrożenia w zakresie braku realizacji danego zadania i osiągnięcia założonych wskaźników oraz na ewentualną konieczność modyfikacji planowanych do realizacji działań lub podmiotów współpracujących przy ich realizacji.

Do roku od zakończenia realizacji Strategii sporządzony zostanie raport z ewaluacji zawierający podsumowanie efektów wybranych do realizacji działań w całym okresie jej wdrażania. Pozwoli to uzyskać pełny obraz i ocenę realizacji założeń Strategii. Będzie on również określał wnioski i rekomendacje, które pozwolą usprawnić proces wdrażania Strategii na kolejne lata.

8. Źródła finansowania Strategii Rozwoju

Zaplanowane do realizacji działania wskazane w Strategii, oprócz odpowiednich zasobów ludzkich i rzeczowych, muszą posiadać odpowiednie zasoby finansowe. Efektywna polityka rozwoju Gminy powinna wykorzystywać dostępne zewnętrzne środki finansowe oraz być dostosowana do możliwości budżetowych. Gmina Krzeszowice, przystępując do realizacji danego działania, w pierwszej kolejności analizuje możliwość pozyskania zewnętrznych źródeł finansowania na ten cel, tj.

- środki pochodzące z budżetu państwa,
- środki budżetowe jednostek samorządu terytorialnego województwa, powiatu,
- fundusze europejskie dostępne w ramach Europejskiego Funduszu Rozwoju Regionalnego, Funduszu Spójności, Europejskiego Funduszu Społecznego, Inicjatyw Wspólnotowych oraz w ramach Wspólnej Polityki Rolnej,
- fundusze celowe, np. Narodowego Funduszu Ochrony Środowiska i Gospodarki Wodnej czy Funduszu Sprawiedliwości,
- fundusze Europejskiego Instrumentu Odbudowy,
- inne fundusze związane z funkcjonowaniem Unii Europejskiej np. Fundusze Norweskie, fundusze EOG),
- środki sektora pozarządowego oraz środki prywatne w ramach partnerstwa publiczno – prywatnego,
- kredyty bankowe, pożyczki oraz inne instrumenty finansowe rynku kapitałowego.

Główne źródła finansowania działań oraz wkładu własnego stanowi budżet Gminy. Część działań przewidzianych w Strategii należy do zadań realizowanych w ramach funkcjonowania jednostek organizacyjnych. Wobec tego środki na te działania pochodzić będą z dochodów własnych Gminy. Realizacja części działań zakłada również współpracę z innymi jednostkami samorządu terytorialnego, stowarzyszeniami, pozostałymi partnerami. Współpraca ta może również opierać się na wspólnym finansowaniu działań, przekazaniu dotacji na ich realizację.

W poniższej tabeli przedstawiono szacunkowy harmonogram realizacji działań wyznaczonych w Strategii.

Tabela 13. Harmonogram realizacji działań Strategii Rozwoju Gminy

Cel operacyjny	Kierunki działań	Okres wdrażania											Planowane źródło finansowania	
		2023	2024	2025	2026	2027	2028	2029	2030	2031	2032	2033		
Wysoka jakość życia społecznego mieszkańców Cel operacyjny 1.1	Rozwój oferty mieszkaniowej													Budżet Gminy Publiczne pozabudżetowe fundusze krajowe i zagraniczne Deweloper zewnętrzny Budżet podmiotów realizujących zabudowę mieszkaniową
	Poprawa stanu technicznego i dostępności obiektów użyteczności publicznej													Budżet Gminy Publiczne pozabudżetowe fundusze krajowe i zagraniczne
	Podniesienie poziomu nauczania w szkołach i rozwój kluczowych kompetencji uczniów i nauczycieli													Budżet Gminy Publiczne pozabudżetowe fundusze krajowe i zagraniczne
	Wspieranie działań w zakresie opieki nad dziećmi do lat 3 oraz w wieku przedszkolnym													Budżet Gminy Środki prywatne Publiczne pozabudżetowe fundusze krajowe i zagraniczne Środki prywatne
	Poprawa poziomu bezpieczeństwa													Budżet Gminy Publiczne pozabudżetowe fundusze krajowe i zagraniczne Środki Państwowej Straży Pożarnej Tauron Dystrybcja

Strategia Rozwoju Gminy Krzeszowice na lata 2023-2033

Cel operacyjny	Kierunki działań	Okres wdrażania											Planowane źródło finansowania	
		2023	2024	2025	2026	2027	2028	2029	2030	2031	2032	2033		
Obszar Ochrony Uzdrawiskowej/ Uzdrawisko z bogatą ofertą rekreacyjno-turystyczną Cel operacyjny 1.2	Kształtowanie funkcji turystyczno-rekreacyjnej gminy													Budżet Gminy Publiczne pozabudżetowe fundusze krajowe i zagraniczne Inwestor prywatny
	Działania na rzecz reaktywacji uzdrawiska													Budżet Gminy Publiczne pozabudżetowe fundusze krajowe i zagraniczne Inwestor prywatny
	Promocja Gminy													Budżet Gminy Publiczne pozabudżetowe fundusze krajowe i zagraniczne Środki prywatne
	Zachowanie i dbanie o obiekty zabytkowe													Budżet Gminy Publiczne pozabudżetowe fundusze krajowe i zagraniczne
Aktywna społeczność, wolna od wykluczeń społecznych Cel operacyjny 1.3.	Wzmocnienie oferty kulturalnej i turystycznej oraz poprawa stanu i dostępności obiektów użyteczności publicznej (w tym realizacja inwestycji „Budowa budynków szkoły muzycznej oraz sali koncertowej w dwóch etapach”)													Budżet Gminy Środki zewnętrzne pozyskane z UE Publiczne pozabudżetowe fundusze krajowe i zagraniczne Organizacje pozarządowe

Strategia Rozwoju Gminy Krzeszowice na lata 2023-2033

Cel operacyjny	Kierunki działań	Okres wdrażania											Planowane źródło finansowania	
		2023	2024	2025	2026	2027	2028	2029	2030	2031	2032	2033		
	Poprawa warunków funkcjonowania osób starszych i niepełnosprawnych w społeczności lokalnej													Budżet Gminy Publiczne pozabudżetowe fundusze krajowe i zagraniczne
Wykwalifikowani mieszkańcy gminy oraz atrakcyjna przestrzeń gospodarcza	Cel operacyjny 2.1 Rozwój kompetencji zawodowych mieszkańców													Budżet Gminy Publiczne pozabudżetowe fundusze krajowe i zagraniczne
	Poszerzanie oferty dla inwestorów i promocji gospodarczej gminy													Budżet Gminy Publiczne pozabudżetowe fundusze krajowe i zagraniczne
Cel operacyjny 2.2. Rozwinięta działalność wspierająca rolnictwo	Wspieranie rolników i działalności około rolniczej													Budżet Gminy Budżet inwestorów zewnętrznych

Strategia Rozwoju Gminy Krzeszowice na lata 2023-2033

Cel operacyjny	Kierunki działań	Okres wdrażania											Planowane źródło finansowania	
		2023	2024	2025	2026	2027	2028	2029	2030	2031	2032	2033		
Rozwinięta i sprawna infrastruktura techniczna, telekomunikacyjna i komunikacyjna Cel operacyjny 2.3.	Rozwój infrastruktury komunikacyjnej oraz poprawa funkcjonowania systemu infrastruktury technicznej i telekomunikacyjnej													Budżet Gminy środki zewnętrzne UE WFOŚiGW Mieszkańcy Gminy
Atrakcyjna przestrzeń publiczna Cel operacyjny 3.1	Zagospodarowanie terenów wypoczynkowo-rekreacyjnych.													Budżet Gminy Publiczne pozabudżetowe fundusze krajowe i zagraniczne Środki prywatne
Dobry stan środowiska naturalnego oraz wykorzystanie energii pochodzącej z OZE Cel operacyjny 3.2	Prowadzenie działań niskoemisyjnych, w ramach poprawy jakości powietrza oraz edukacyjnych mających na celu podnoszenie świadomości ekologicznej mieszkańców													Budżet Gminy Publiczne pozabudżetowe fundusze krajowe i zagraniczne Środki prywatne
	Ochrona istniejących obszarów zieleni													Budżet Gminy Publiczne pozabudżetowe fundusze krajowe i zagraniczne

Strategia Rozwoju Gminy Krzeszowice na lata 2023-2033

Cel operacyjny	Kierunki działań	Okres wdrażania											Planowane źródło finansowania	
		2023	2024	2025	2026	2027	2028	2029	2030	2031	2032	2033		
	Podejmowanie działań w zakresie ochrony naturalnych koryt cieków oraz ochrony naturalnej retencji gruntów													Budżet Gminy Publiczne pozabudżetowe fundusze krajowe i zagraniczne Budżet Państwowego Gospodarstwa Wodnego Wody Polskie
	Działania na rzecz poprawy poziomu zagospodarowania odpadów komunalnych													Budżet Gminy Publiczne pozabudżetowe fundusze krajowe i zagraniczne
Cel operacyjny 3.3 Spójne zagospodarowanie przestrzenne	Bieżąca aktualizacja dokumentów planistycznych													Budżet Gminy
	Odnowa i modernizacja miejscowości w gminie													Budżet Gminy Publiczne pozabudżetowe fundusze krajowe i zagraniczne Fundusze inwestycyjne

Źródło: Opracowanie własne

Poniżej opisano fundusze i środki zewnętrzne, które stanowią potencjalne źródła finansowania działań strategicznych.

Fundusze Europejskie na lata 2021-2027

Polityka spójności na lata 2021-2027 ma obejmować następujące fundusze: Europejski Fundusz Rozwoju Regionalnego (EFRR), Fundusz Spójności (FS), Europejski Fundusz Społeczny+ (EFS+) oraz Fundusz Sprawiedliwej Transformacji (FST).

Europejski Fundusz Rozwoju Regionalnego służy wzmocnieniu spójności gospodarczej i społecznej UE, w tym ma łagodzić dysproporcje w rozwoju europejskich regionów i zmniejszać braki w zakresie rozwoju regionów znajdujących się w najmniej korzystnej sytuacji.

Fundusz Spójności służy redukowaniu dysproporcji gospodarczych i społecznych oraz promowaniu zrównoważonego rozwoju. W jego ramach realizowane są strategiczne projekty w obszarach ochrony środowiska i transportu, w tym transeuropejskich sieci transportowych (TEN-T).

Europejski Fundusz Społeczny+ ma być głównym narzędziem UE służącym zwiększaniu spójności społecznej i gospodarczej, odpowiadaniu na wyzwania rynku pracy i wyzwania społeczne oraz stymulowaniu zrównoważonego rozwoju gospodarczego poprzez inwestowanie w kapitał ludzki.

W ramach **Programu Rozwoju Obszarów Wiejskich** wspierany jest rozwój wsi i obszarów wiejskich oraz sektor rolno-spożywczy. W perspektywie na lata 2021-2027 wyznaczono dziewięć celów w zakresie: zapewnienia rolnikom godziwych dochodów, zwiększenia konkurencyjności, poprawy pozycji rolnika w łańcuchach wartości, przyczyniania się do łagodzenia skutków zmian klimatu i przystosowywania się do nich, a także do zrównoważonej produkcji energii, wydajnego gospodarowania glebą, różnorodności biologicznej i krajobrazu rolniczego, zmian strukturalnych i wymiany pokoleń, zatrudnienia i wzrostu gospodarczego na obszarach wiejskich, zdrowia, żywność i oporność na środki przeciwdrobnoustrojowe.

Narodowy i Wojewódzki Fundusz Ochrony Środowiska i Gospodarki Wodnej

Narodowy Fundusz Ochrony Środowiska i Gospodarki Wodnej oraz Wojewódzki Fundusz Ochrony Środowiska i Gospodarki Wodnej wspierają przedsięwzięcia, w formie instrumentów zwrotnych, z zakresu ochrony środowiska, efektywności energetycznej, energii odnawialnej, ekologii, ochrony przyrody oraz zarządzania gospodarką wodną i odpadową.

Rządowy Fundusz Rozwoju Dróg

Rządowy Fundusz Rozwoju Dróg (RFRD) stanowi kompleksowy instrument wsparcia realizacji zadań na drogach zarządzanych przez jednostki samorządu terytorialnego. Jego celem jest

przyspieszenie powstawania nowoczesnej i bezpiecznej infrastruktury drogowej na szczeblu lokalnym, stanowiącej ważny element prawidłowego funkcjonowania i rozwoju gospodarki oraz przyczyniającej się do poprawy poziomu życia obywateli.

Funduszu ma również na celu poprawę bezpieczeństwa ruchu drogowego i parametrów technicznych lokalnej sieci drogowej, a także poprawę oraz zwiększenie atrakcyjności i dostępności terenów inwestycyjnych. Rozwój lokalnej infrastruktury drogowej stanowi przy tym działanie komplementarne do inicjatyw podejmowanych na szczeblu krajowym w odniesieniu do budowy systemu autostrad i dróg ekspresowych, przyczyniając się do stworzenia spójnego i zintegrowanego systemu transportowego.

Program Ministerstwa Kultury i Dziedzictwa Narodowego

Programy Ministra Kultury i Dziedzictwa Narodowego mają na celu dofinansowanie zadań z zakresu kultury o charakterze projektowym, z wyłączeniem stałej działalności kulturalnej podmiotów. Skierowane są do instytucji kultury, organizacji pozarządowych, instytucji filmowych, szkół i uczelni wyższych, jednostek samorządu terytorialnego, podmiotów gospodarczych, kościołów i związków wyznaniowych oraz ich osób prawnych. Wyjątek stanowi jeden program – Ochrona zabytków, w ramach którego osoby fizyczne mogą również składać wnioski o wsparcie.

Fundusze norweskie i EOG 2014-2021

Mechanizm Finansowy EOG i Norweski Mechanizm Finansowy (czyli tzw. Fundusze norweskie i EOG) to forma bezzwrotnej pomocy zagranicznej przyznanej przez Islandię, Norwegię, i Lichtenstein nowym członkom UE – kilkunastu państwom Europy Środkowej i Południowej oraz krajom bałtyckim. Głównym celem Funduszy norweskich i Funduszy EOG jest przyczynianie się do zmniejszania różnic ekonomicznych i społecznych w obrębie EOG oraz wzmacnianie stosunków dwustronnych pomiędzy państwami-darczyńcami a państwem-beneficjentem.

Za koordynację wdrażania Funduszy norweskich i EOG w Polsce odpowiada Ministerstwo Inwestycji i Rozwoju.

Programy w ramach III edycji Funduszy norweskich i EOG będą wdrażane do 2024 r. Wyjątek stanowi Fundusz Współpracy Dwustronnej, który będzie wdrażany do 30 kwietnia 2025 r.

Do programów tych należą:

- Rozwój przedsiębiorczości i innowacje,
- Rozwój Lokalny,
- Badania naukowe,
- Edukacja,

- Środowisko, Energia i Zmiany Klimatu,
- Kultura,
- Zdrowie,
- Sprawiedliwość,
- Sprawy Wewnętrzne,
- Fundusz Współpracy Dwustronnej,
- Pomoc Techniczna,
- Fundusz NGO,
- Social Dialogue-Decent Work.

Krajowy Plan Odbudowy i Zwiększania Odporności (KPO)

Jest to kompleksowy program reform i projektów strategicznych. Jego celem jest wzmocnienie odporności gospodarczej i społecznej oraz budowa potencjału polskiej gospodarki na przyszłość. Powyższy Program ma odbudować kondycję gospodarki po kryzysie wywołanym pandemią COVID-19 i zapewnić jej większą odporność na przyszłe nieprzewidziane okoliczności. Środki przyznawane w ramach programu mają być przeznaczone na modernizację technologiczną, trafić do rodzimych firm oraz poprawić jakość życia Polaków i konkurencyjność naszej gospodarki.

W ramach Instrumentu na rzecz Odbudowy i Zwiększania Odporności Polska będzie miała do dyspozycji ok. 58,1 mld euro, w tym: 23,9 mld euro w formie dotacji oraz 34,2 mld euro w pożyczkach. Czas na wykorzystanie tych środków to rok 2026.

Środki muszą być przeznaczone na konkretne inwestycje, wpisujące się w kluczowe obszary dla UE: infrastruktura, transport, energia i środowisko, innowacje, cyfryzacja, zdrowie, społeczeństwo oraz spójność terytorialna.

Wobec powyższego, Plan odbudowy ma na celu zbudowanie odporności poprzez realizację projektów w następujących obszarach:

1. Odporne społeczeństwo:
 - Ochrona zdrowia.
 - Edukacja.
2. Odporne państwo:
 - Cyfryzacja usług publicznych
 - Infrastruktura i komunikacja
3. Odporna gospodarka:
 - Umiejętności.
 - Nowe technologie.

4. Odporne środowisko:

- Budynki.
- Energetyka.

Program Rozwoju Organizacji Obywatelskich na lata 2018 – 2027 (PROO) i Fundusz Inicjatyw Obywatelskich (FIO).

PROO to program bezpośredniego wsparcia rozwoju polskich organizacji obywatelskich. Dotacje w ramach programu będą przydzielane na rozwój instytucjonalny organizacji oraz realizację ich celów statutowych. Dotacje będzie można uzyskać zarówno na realizację wieloletniej strategii rozwoju organizacji, budowę kapitału żelaznego, ale także np. na zaspokojenie nagłych potrzeb w sytuacjach awaryjnych. Są uruchamiane konkursy dla mediów obywatelskich, organizacji strażniczych, think tanków.

Celem FIO jest natomiast dofinansowywanie projektów mających na celu zwiększenie zaangażowania obywateli i organizacji pozarządowych w życie publiczne. Dotację można otrzymać na projekt społeczny. Zakres możliwych do zrealizowania działań obejmuje wszystkie obszary działalności pożytku publicznego. W ramach Programu wydzielone zostały cztery priorytety: „Małe Inicjatywy”, „Aktywne Społeczeństwo”, „Aktywni Obywatele”, „Silne Organizacje Pozarządowe”.

Fundusz Inwestycji Samorządowych

Fundusz Inwestycji Samorządowych zarządzany jest przez Polski Fundusz Rozwoju. Fundusz powstał z myślą o zapewnieniu kapitału niezbędnego dla realizacji inwestycji realizowanych przez jednostki samorządu terytorialnego. Fundusz oferuje kilka instrumentów finansowych: kapitał wspólnika/akcjonariusza, pożyczka wspólnika/akcjonariusza, dług podporządkowany względem finansowania bankowego. Samorządy dokonują wyboru wspólnika, jako akcjonariusza w trybie procedur konkurencyjnych. Głównymi sektorami objętymi tą formą finansowania są zadania użyteczności publicznej i zadania własne jednostek samorządu terytorialnego, w tym głównie drogi, ulice, mosty, sektor wodno – kanalizacyjny, infrastruktura społeczna, gospodarka odpadami, transport zbiorowy, ciepłownictwo, ochrona zdrowia. Samorządy mogą pozyskać również środki na obiekty: infrastruktury sportowej, infrastruktury wspierającej biznes czy infrastruktury miejskiej.

Spis tabel i rysunków

Tabela 1. Charakterystyka JCWP, których zlewnie położone są na terenie gminy Krzeszowice	13
Tabela 2. Charakterystyka JCWPd, które położone są na terenie gminy Krzeszowice	14
Tabela 3. Analiza SWOT – przestrzeń i środowisko	25
Tabela 4. Analiza SWOT – społeczeństwo	26
Tabela 5. Analiza SWOT – gospodarka.....	26
Tabela 6. Analiza SWOT – infrastruktura techniczna.....	27
Tabela 7. Analiza SWOT – infrastruktura społeczna.....	28
Tabela 8. Problemy, przyczyny i potrzeby rozwojowe Gminy Krzeszowice	30
Tabela 9. Cele strategiczne i operacyjne	33
Tabela 10. Cel strategiczny: 1. Dogodne warunki życia i wzmocniony kapitał społeczny	35
Tabela 11. Cel strategiczny 2: Zrównoważona działalność gospodarcza.....	43
Tabela 12. Cel strategiczny 3: Dobry stan środowiska i przestrzeń przyjazna dla społeczności.....	47
Tabela 13. Harmonogram realizacji działań Strategii Rozwoju Gminy	66
Rysunek 1. Model struktury funkcjonalno-przestrzennej gminy Krzeszowice	53
Rysunek 2. Podział zadań realizacji Strategii	62